

Računalo sa SFF kućištem OptiPlex 5040

Vlasnički priručnik

Regulativni model: D11S
Regulativna vrsta: D11S001



Napomene, oprezi i upozorenja

-  **NAPOMENA:** NAPOMENA ukazuje na važne informacije koje vam pomažu da koristite svoje računalo na bolji način.
-  **OPREZ: MJERA OPREZA** označava moguće oštećenje hardvera ili gubitak podataka i otkriva kako izbjeći te probleme.
-  **UPOZORENJE: UPOZORENJE** označava moguće oštećenje imovine, osobne ozljede ili smrt.

Autorsko pravo © 2015 Dell Inc. Sva prava pridržana. Ovaj proizvod zaštićen je američkim i međunarodnim zakonom o autorskom pravu i intelektualnom vlasništvu. Dell™ i logotip Dell u zaštitni znakovi tvrtke Dell Inc. u Sjedinjenim Američkim Državama i/ili drugim sudskim nadležnostima. Svi ostali znakovi i nazivi koji su navedeni ovdje mogu predstavljati zaštićene znakove odgovarajućih tvrtki.

2015 - 10

Rev. A00

Sadržaj

1 Radovi na vašem računalu.....	5
Prije radova na unutrašnjosti računala.....	5
Isključivanje računala.....	6
Nakon rada na unutrašnjosti računala.....	6
2 Uklanjanje i instaliranje komponenti.....	8
Uklanjanje pokrova.....	8
Ugradnja pokrova.....	8
Uklanjanje prednje maske.....	8
Ugradnja prednje maske.....	9
Uklanjanje usisa ventilatora.....	9
Ugradnja usisa ventilatora.....	10
Uklanjanje sklopa hladila.....	10
Ugradnja sklopa hladila.....	10
Uklanjanje procesora.....	11
Ugradnja procesora.....	11
Uklanjanje memorijskog modula.....	12
Ugradnja memorijskog modula.....	12
Uklanjanje sklopa tvrdog pogona.....	12
Uklanjanje tvrdog pogona iz nosača tvrdog pogona.....	13
Ugradnja tvrdog pogona u nosač tvrdog pogona.....	14
Ugradnja sklopa tvrdog pogona.....	14
Uklanjanje optičkog pogona.....	14
Ugradnja optičkog pogona.....	16
Uklanjanje kartice za proširenje.....	16
Ugradnja kartice za proširenje.....	17
Uklanjanje ventilatora sustava.....	17
Ugradnja ventilatora sustava.....	18
Uklanjanje gumba za uključivanje/isključivanje.....	18
Ugradnja gumba za uključivanje/isključivanje.....	19
Uklanjanje jedinice napajanja (PSU).....	19
Ugradnja jedinice napajanja (PSU).....	21
Uklanjanje pomoćne VGA ploče.....	21
Ugradnja pomoćne VGA ploče.....	22
Uklanjanje prekidača za detekciju nasilnog otvaranja kućišta.....	22
Ugradnja prekidača za detekciju nasilnog otvaranja kućišta.....	23
Uklanjanje čitača SD kartice.....	23
Ugradnja čitača SD kartice.....	24


Ugradnja opcionalne SSD kartice.....	24
Uklanjanje opcionalne SSD kartice.....	26
Uklanjanje matične ploče.....	26
Ugradnja matične ploče.....	28
Izgled matične ploče.....	29
3 Rješavanje problema vašeg računala.....	31
Dijagnostički LED kodovi napajanja.....	31
Dijagnostičke poruke o pogreškama.....	32
Poruke o pogrešci sustava.....	36
4 Program za postavljanje sustava.....	38
Boot Sequence.....	38
Navigacijske tipke.....	38
Pregled programa za postavljanje sustava.....	39
Pristup programu za postavljanje sustava.....	39
Opcije programa za postavljanje sustava.....	39
Opcije programa za postavljanje sustava.....	48
Ažuriranje BIOS-a	56
Zaporka sustava i postavljanja.....	57
Pridruživanje zaporke sustava i zaporke postavljanja.....	57
Brisanje ili promjena postojeće zaporke sustava i/ili postavljanja.....	58
5 Specifikacije.....	59
6 Kontaktiranje tvrtke Dell.....	64

Radovi na vašem računalu


Prije radova na unutrašnjosti računala


Kako biste zaštitili računalo od mogućih oštećenja i pospješili osobnu sigurnost, pridržavajte se sljedećih sigurnosnih uputa. Ako nije navedeno drugačije, svaki postupak u ovom dokumentu podrazumijeva postojanje sljedećih uvjeta:


- Da ste pročitali sigurnosne upute koje ste dobili zajedno s vašim računalom.
- Komponenta se može zamijeniti ili ako je zasebno kupljena, instalirati izvođenjem postupka uklanjanja obrnutim redoslijedom.


 **UPOZORENJE:** Odspojite sve izvore napajanja prije otvaranja pokrova računala i ploča. Nakon što ste dovršili radove unutar računala, ponovno postavite sve pokrove, ploče i vijke prije priključivanja na izvor napajanja.


 **UPOZORENJE:** Prije rada na unutrašnjosti računala pročitajte sigurnosne upute koje ste dobili s računalom. Dodatne sigurnosne informacije potražite na početnoj stranici za sukladnost sa zakonskim odredbama na www.Dell.com/regulatory_compliance

 **OPREZ:** Mnogi popravci smiju se izvršiti samo od strane ovlaštenog servisnog tehničara. Smijete vršiti samo pronalaženje problema i sitne popravke kao što ste ovlašteni u svojoj dokumentaciji o proizvodu ili po uputama tima online ili putem telefonske usluge i podrške. Vaše jamstvo ne pokriva oštećenja uzrokovana servisiranjem koje tvrtka Dell nije ovlastila. Pročitajte i slijedite sigurnosne upute koje su isporučene s uređajem.

 **OPREZ:** Kako biste izbjegli elektrostatičko pražnjenje, uzemljite se koristeći ručnu traku za uzemljenje ili povremeno dotaknite neoboju metalnu površinu, kao što je priključak na stražnjoj strani računala.


 **OPREZ:** Pažljivo rukujte komponentama i karticama. Ne dodirujte komponente ili kontakte na kartici. Karticu pridržavajte za rubove ili za metalni nosač. Komponente poput procesora pridržavajte za rubove, a ne za pinove.

 **OPREZ:** Kad isključujete kabel, povucite za njegov utikač ili jezičak, a ne sam kabel. Neki kabeli imaju priključke s jezičcima za blokiranje. Ako iskapčate taj tip kabela, prije iskapčanja pritisnite jezičke za blokiranje. Dok razdvajate priključke, držite ih poravnate i izbjegavajte krivljenje bilo koje od pinova priključka. Također se prije ukopčavanja kabela pobrinite da su oba priključka pravilno okrenuta i poravnata.


 **NAPOMENA:** Boja i određene komponente vašeg računala se mogu razlikovati od onih prikazanih u ovom dokumentu.

Kako biste izbjegli oštećivanje računala, izvršite sljedeće korake prije nego što započnete s radom na unutrašnjosti računala.


1. Pobrinite se da je radna površina ravna i čista kako se pokrov računala ne bi ogrebao.
2. Isključite računalo (pogledajte odlomak *Isključivanje računala*).

 **OPREZ:** Za iskopčavanje mrežnog kabela, najprije iskopčajte kabel iz svog računala i potom iskopčajte kabel iz mrežnog uređaja.

3. Iskopčajte sve mrežne kabele iz svog računala.
4. Odspojite računalo i sve priključene uređaje iz svih električnih izvora napajanja.
5. Pritisnite i držite gumb za uključivanje/isključivanje dok je računalo isključeno iz zidne utičnice kako biste uzemljili matičnu ploču.
6. Uklonite pokrov.





 **OPREZ: Prije nego što dotaknete bilo koji dio u unutrašnjosti svog računala, uzemljite se dodirivanjem neobojene metalne površine, poput metalnog dijela na poledini računala. Dok radite, povremeno dotaknite neobojanu metalnu površinu kako bi ispraznili statički elektricitet koji bi mogao oštetiti unutarnje komponente.**

Isključivanje računala

 **OPREZ: Kako biste izbjegli gubitak podataka, prije isključivanja računala spremite i zatvorite sve otvorene datoteke i zatvorite sve otvorene programe.**

1. Isključivanje računala:


- U Windows 10 (korištenjem uređaja s omogućenim dodiranjem ili miša):

1. Kliknite ili dotaknite .
 2. Kliknite ili dotaknite  i potom kliknite ili dotaknite **Isključi**.
- U Windows 8 (korištenjem uređaja s omogućenim dodiranjem):
 1. potegnute s desnog ruba zaslona, otvorite padajući **izbornik** i odaberite **Postavke**.
 2. Dotaknite  i potom dotaknite **Isključi**
 - U Windows 8 (korištenjem miša)
 1. usmjerite u gornji desni kut zaslona i kliknite na **Postavke**.
 2. Kliknite  i potom kliknite na **Isključi**.
 - U sustavu Windows 7:
 1. Kliknite na **Start**.
 2. Kliknite na **Isključi**.
- ### 2. Provjerite je li računalo, kao i svi priključeni uređaji isključeno. Ako se računalo i priključeni uređaji nisu automatski isključili nakon odjave operativnog sustava, pritisnite i približno 6 sekundi držite gumb za uključivanje i isključivanje kako biste ih isključili.

Nakon rada na unutrašnjosti računala

Nakon što ste završili bilo koji postupak zamjene, prije uključivanja računala provjerite jeste li priključili sve vanjske uređaje, kartice, kabele itd.

1. Ponovno postavite pokrov.

 **OPREZ: Kako biste priključili mrežni kabel, prvo ga priključite u mrežni uređaj, a zatim u računalo.**

2. Priključite sve telefonske ili mrežne kabele na svoje računalo.
3. Priključite svoje računalo i sve priključene uređaje na njihove izvore električnog napajanja.

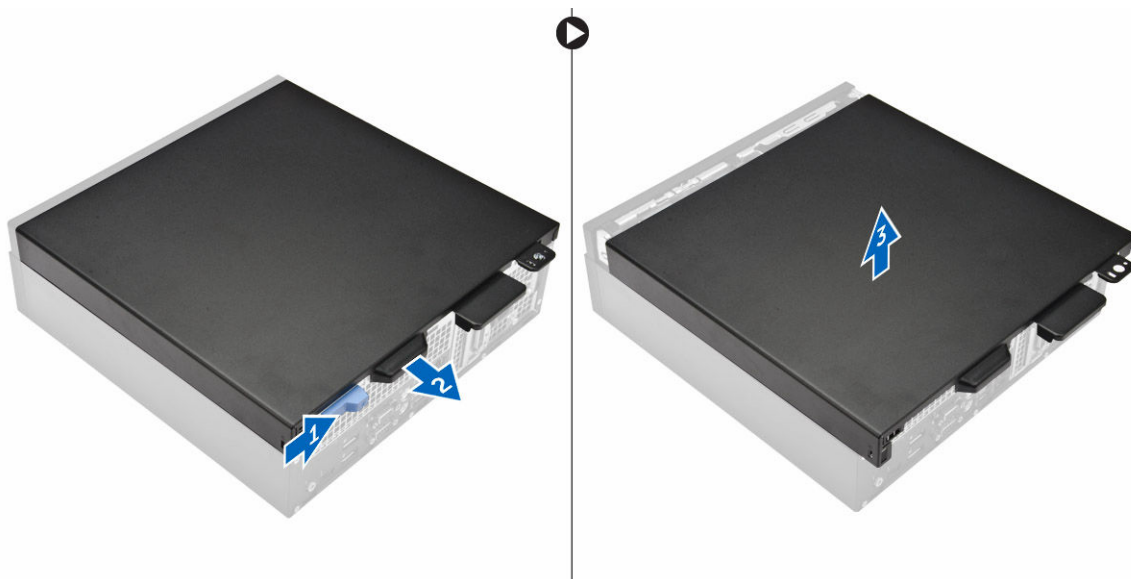
4. Uključite računalo.
5. Po potrebi provjerite radi li vaše računalo ispravno pomoću programa **Dell Diagnostics**.

Uklanjanje i instaliranje komponenti

Ovaj odjeljak pruža detaljne informacije o tome kako ukloniti ili instalirati komponente s vašeg računala.

Uklanjanje pokrova

1. Slijedite postupke u poglavlju [Prije rada na unutrašnjosti računala](#).
2. Za uklanjanje pokrova:
 - a. Pomaknite pokrov računala prema stražnjoj strani računala [2].
 - b. Podignite pokrov s računala [3].

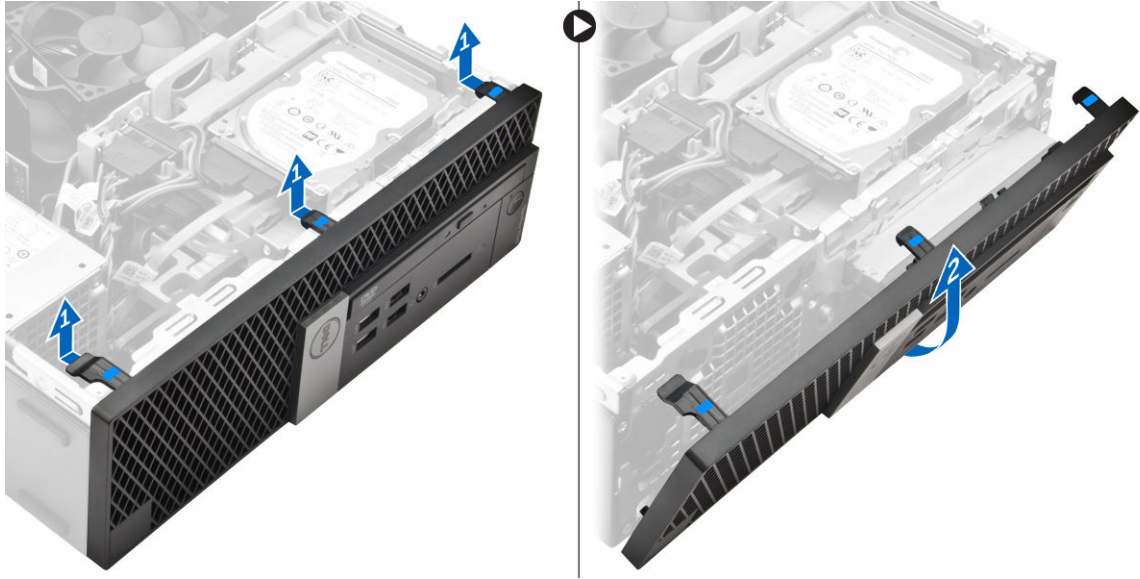


Ugradnja pokrova

1. Postavite pokrov na računalo i umetnite pokrov sve dok ne nasjedne na mjesto.
2. Slijedite upute u odlomku [Nakon rada na unutrašnjosti računala](#)

Uklanjanje prednje maske

1. Slijedite postupke u poglavlju [Prije rada na unutrašnjosti računala](#).
2. Uklonite [pokrov](#).
3. Za uklanjanje prednje maske:
 - a. Podignite jezičke kako biste oslobodili prednju masku iz računala [1].
 - b. Uklonite prednju masku iz računala [2].

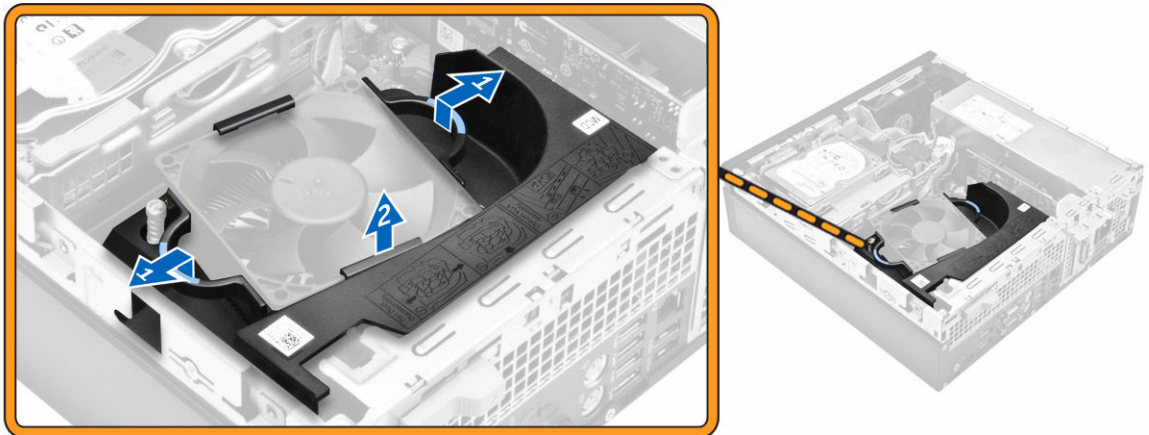


Ugradnja prednje maske

1. Umetnite jezičke na prednjoj masci u utore na računalu.
2. Pritisnite prednju masku dok jezički ne nasjednu na mjesto.
3. Ugradite [pokrov](#).
4. Slijedite upute u odlomku [Nakon rada na unutrašnjosti računala](#)

Uklanjanje usisa ventilatora

1. Slijedite postupke u poglavlju [Prije rada na unutrašnjosti računala](#).
2. Uklonite [pokrov](#).
3. Za uklanjanje usisa ventilatora:
 - a. Držite dodirne točke, povucite nosač usisa ventilatora kako biste oslobodili usis ventilatora [1].
 - b. Podignite usis ventilatora dalje od računala [2].

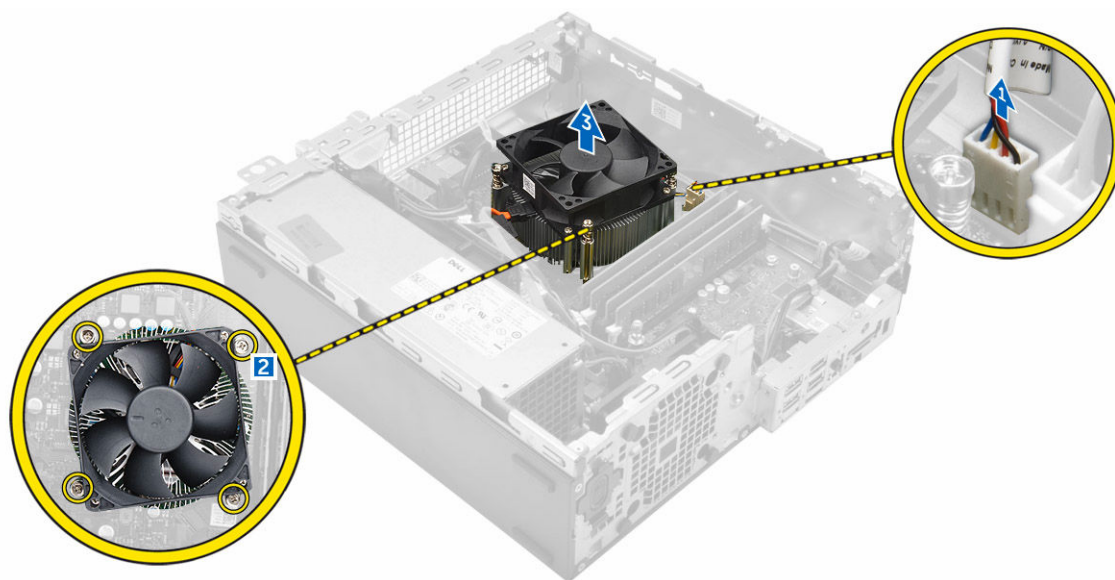


Ugradnja usisa ventilatora

1. Poravnajte utore na usisu ventilatora s vijcima na sklopu hladila.
2. Umetnite usis ventilatora sve dok ne nasjedne na mjesto.
3. Ugradite [pokrov](#).
4. Slijedite upute u odlomku [Nakon rada na unutrašnjosti računala](#).

Uklanjanje sklopa hladila

1. Slijedite postupke u poglavlju [Prije rada na unutrašnjosti računala](#).
2. Uklonite:
 - a. [pokrov](#)
 - b. [prednju masku](#)
 - c. [usis ventilatora](#)
 - d. [sklop tvrdog pogona](#)
 - e. [optički pogon](#)
3. Za uklanjanje sklop hladila procesora:
 - a. Odspojite kabel hladila s matične ploče [1].
 - b. Olabavite pričvrzne vijke koji pričvršćuju sklop hladila i podignite ga iz računala [2] [3].



Ugradnja sklopa hladila

1. Postavite sklop hladila na procesor.
2. Pritegnite pričvrzne vijke koji pričvršćuju sklop hladnjaka na matičnu ploču.
3. Priključite kabel sklopa hladila procesora na matičnu ploču.
4. Ugradite:
 - a. [usis ventilatora](#)
 - b. [optički pogon](#)

- c. [sklop tvrdog pogona](#)
 - d. [prednju masku](#)
 - e. [pokrov](#)
5. Slijedite upute u odlomku [Nakon rada na unutrašnjosti računala](#).

Uklanjanje procesora

1. Slijedite postupke u poglavlju [Prije rada na unutrašnjosti računala](#).
2. Uklonite:
 - a. [pokrov](#)
 - b. [prednju masku](#)
 - c. [sklop tvrdog pogona](#)
 - d. [optički pogon](#)
 - e. [usis ventilatora](#)
 - f. [sklop hladila procesora](#)
3. Za uklanjanje procesora:
 - a. Otpustite polugu utora gurajući polugu dolje i izvan jezička na štitniku procesora [1].
 - b. Podignite polugu prema gore i podignite štitnik procesora [2].
 - c. Podignite procesor iz utora [3].

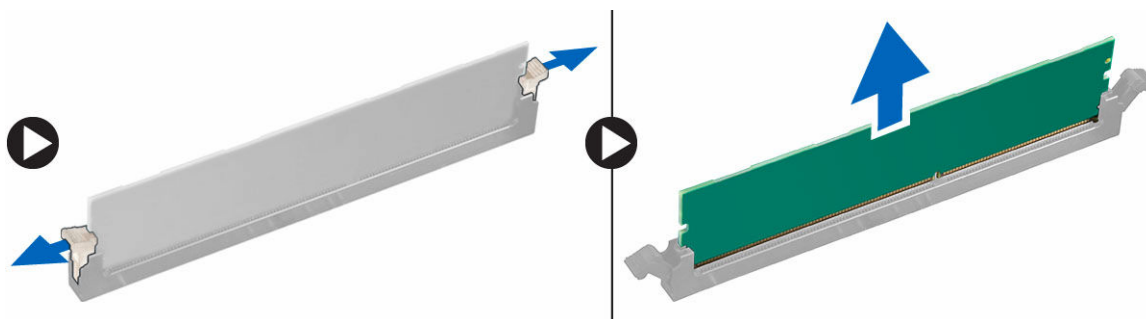


Ugradnja procesora

1. Poravnajte procesor s tipkama utora.
2. Poravnajte indikator pin-1 na procesoru s trokutom na utoru.
3. Postavite procesor na utor tako da se utori na procesoru poravnaju s tipkama utora.
4. Zatvorite štitnik procesora pomičući ga ispod vijka za otpuštanje.
5. Spustite polugu utora i gurnite ispod jezička kako biste ga zaključali.
6. Ugradite:
 - a. [sklop hladila procesora](#)
 - b. [usis ventilatora](#)
 - c. [optički pogon](#)
 - d. [sklop tvrdog pogona](#)
 - e. [prednju masku](#)
 - f. [pokrov](#)
7. Slijedite upute u odlomku [Nakon rada na unutrašnjosti računala](#).

Uklanjanje memorijskog modula

1. Slijedite postupke u poglavlju [Prije rada na unutrašnjosti računala](#).
2. Uklonite:
 - a. [pokrov](#)
 - b. [usis ventilatora](#)
 - c. [sklop tvrdog pogona](#)
 - d. [optički pogon](#)
3. Za uklanjanje memorijskog modula:
 - a. Pritisnite jezičak za otpuštanje memorijskog modula na obim stranama memorijskog modula.
 - b. Podignite memorijski modul iz priključka memorijskog modula na matičnoj ploči.

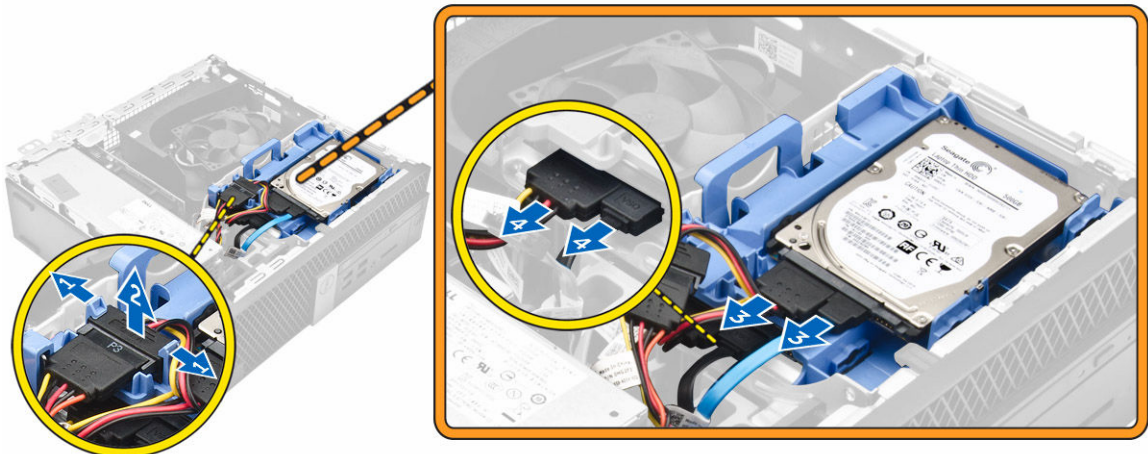


Ugradnja memorijskog modula

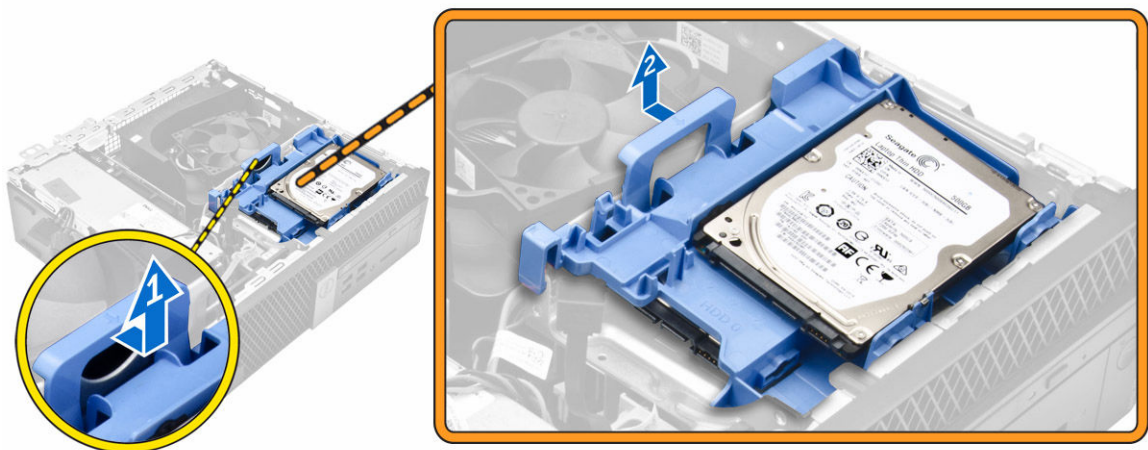
1. Poravnajte usjek na memorijskom modulu s jezičcem na priključku memorijskog modula.
2. Umetnite memorijski modul u memorijski utor.
3. Pritisnite memorijski modu sve dok jezičci za oslobađanje memorijskog modula na kliknu na mjestu.
4. Ugradite:
 - a. [optički pogon](#)
 - b. [sklop tvrdog pogona](#)
 - c. [usis ventilatora](#)
 - d. [pokrov](#)
5. Slijedite upute u odlomku [Nakon rada na unutrašnjosti računala](#).

Uklanjanje sklopa tvrdog pogona

1. Slijedite postupke u poglavlju [Prije rada na unutrašnjosti računala](#).
2. Uklonite:
 - a. [pokrov](#)
 - b. [usis ventilatora](#)
3. Za uklanjanje sklopa tvrdog pogona:
 - a. Gurnite jezičke za oslobađanje i uklonite priključak napajanja [1,2].
 - b. Odspojite podatkovne i kabele napajanja iz tvrdih pogona [3, 4].

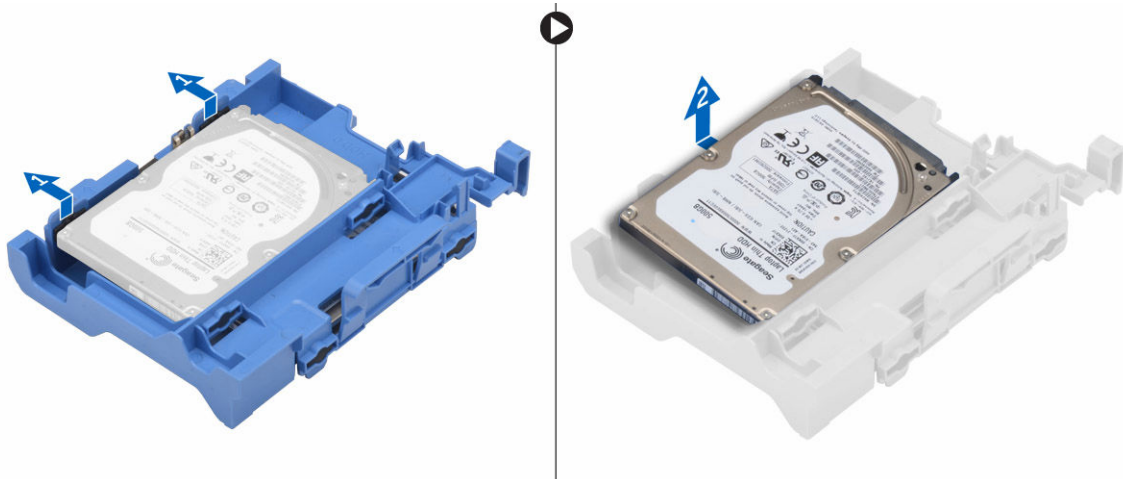


4. Za uklanjanje sklopa tvrdog pogona:
 - a. Povucite ručku za oslobađanje tvrdog pogona prema naprijed kako biste oslobodili nosač tvrdog pogona iz računala [1].
 - b. Podignite sklop tvrdog pogona iz računala [2].



Uklanjanje tvrdog pogona iz nosača tvrdog pogona

1. Slijedite postupke u poglavlju [Prije rada na unutrašnjosti računala](#).
2. Uklonite:
 - a. [pokrov](#)
 - b. [Prednja maska](#)
 - c. [sklop tvrdog pogona](#)
3. Za uklanjanje nosača tvrdog pogona:
 - a. Povucite nosač tvrdog pogona kako biste oslobodili tvrdi pogon [1].
 - b. Podignite tvrdi pogon iz nosača tvrdog pogona [2].



Ugradnja tvrdog pogona u nosač tvrdog pogona

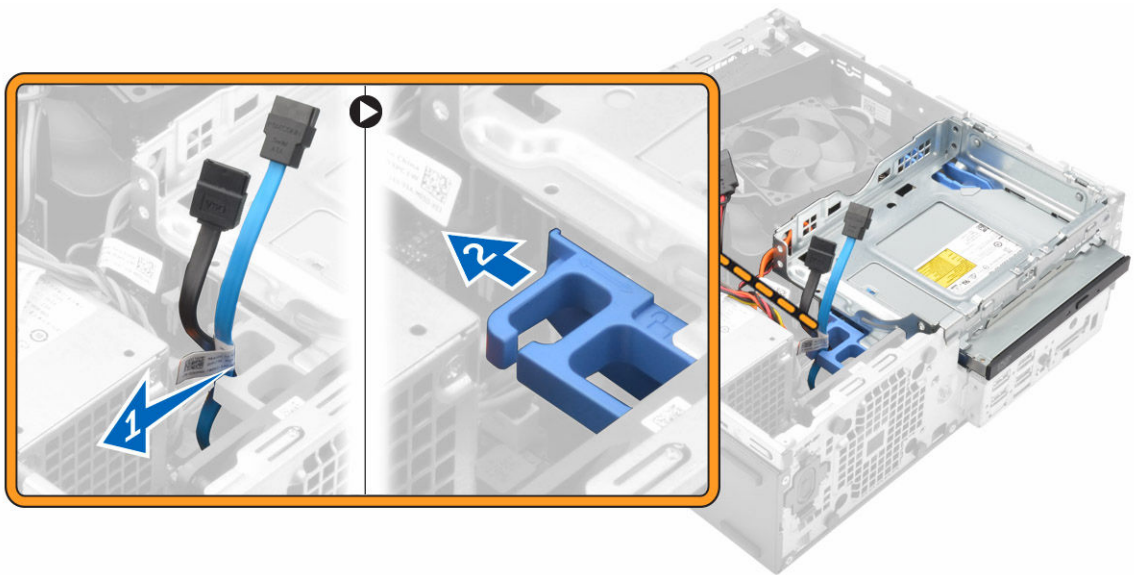
1. Umetnite tvrdi pogon u nosač tvrdog pogona sve dok ne klikne na mjesto.
2. Ugradite:
 - a. [sklop tvrdog pogona](#)
 - b. [Prednja maska](#)
 - c. [pokrov](#)
3. Slijedite upute u odlomku [Nakon rada na unutrašnjosti računala](#).

Ugradnja sklopa tvrdog pogona

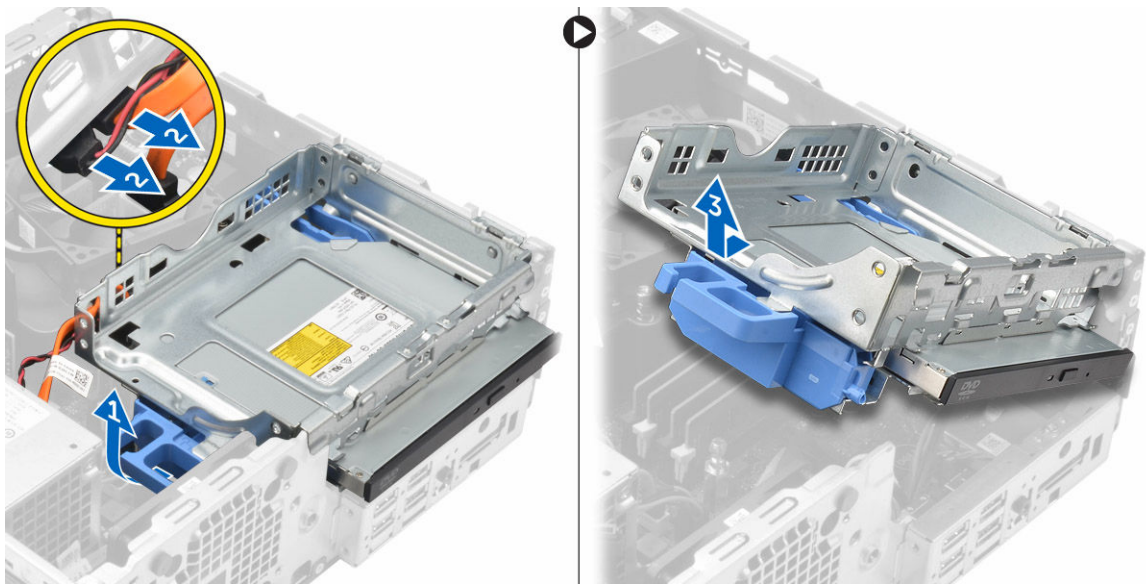
1. Umetnite sklop tvrdog pogona u utor na računalu.
2. Priključite kabel napajanja u utor na nosaču tvrdog pogona.
3. Ugradite:
 - a. [usis ventilatora](#)
 - b. [pokrov](#)
4. Slijedite upute u odlomku [Nakon rada na unutrašnjosti računala](#).

Uklanjanje optičkog pogona

1. Slijedite postupke u poglavlju [Prije rada na unutrašnjosti računala](#).
2. Uklonite:
 - a. [pokrov](#)
 - b. [prednju masku](#)
 - c. [sklop tvrdog pogona](#)
3. Za otpuštanje optičkog pogona:
 - a. Uklonite kabele priključka tvrdog pogona iz zasuna optičkog pogona [1].
 - b. Pomaknite plavi zasun u otvoreni položaj [2].



4. Za uklanjanje optičkog pogona:
- Držite plavi zasun [1], podignite okvir optičkog pogona i odspojite kabele optičkog pogona. [2]
 - Podignite okvir optičkog pogona iz računala [3].



5. Z uklanjanje optičkog pogona iz okvira optičkog pogona:
- Pritisnite zasun za otpuštanje optičkog pogona [1] i umetnite prema naprijed optički pogon. [2]
 - Uklonite optički pogon iz okvira optičkog pogona [3].

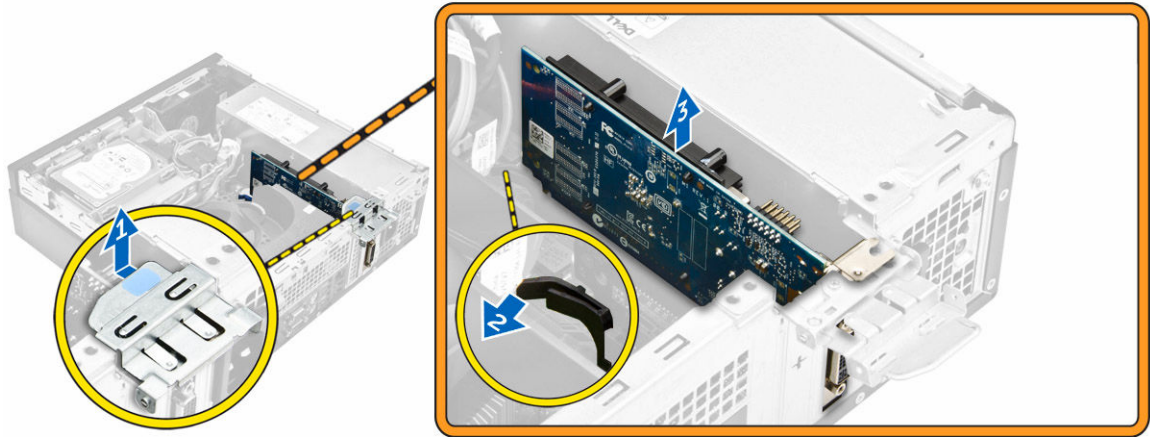


Ugradnja optičkog pogona

1. Umetnite optički pogon u njegovo ležište.
2. Poravnajte jezičke na okviru optičkog pogona s utorima na računalu.
3. Spustite okvir optičkog pogona u računalo i zabravite zasun.
4. Priključite podatkovni kabel i kabel napajanja na optički pogon.
5. Ugradite:
 - a. [sklop tvrdog pogona](#)
 - b. [prednju masku](#)
 - c. [pokrov](#)
6. Slijedite upute u odlomku [Nakon rada na unutrašnjosti računala](#).

Uklanjanje kartice za proširenje

1. Slijedite postupke u poglavlju [Prije rada na unutrašnjosti računala](#).
2. Uklonite:
 - a. [pokrov](#)
 - b. [usis ventilatora](#)
3. Za uklanjanje kartice za proširenje:
 - a. Izvucite metalni jezičak za oslobađanje kartice za proširenje. [1]
 - b. Gurnite jezičak naprijed [2] i povucite karticu za proširenje iz priključka na računalu [3].

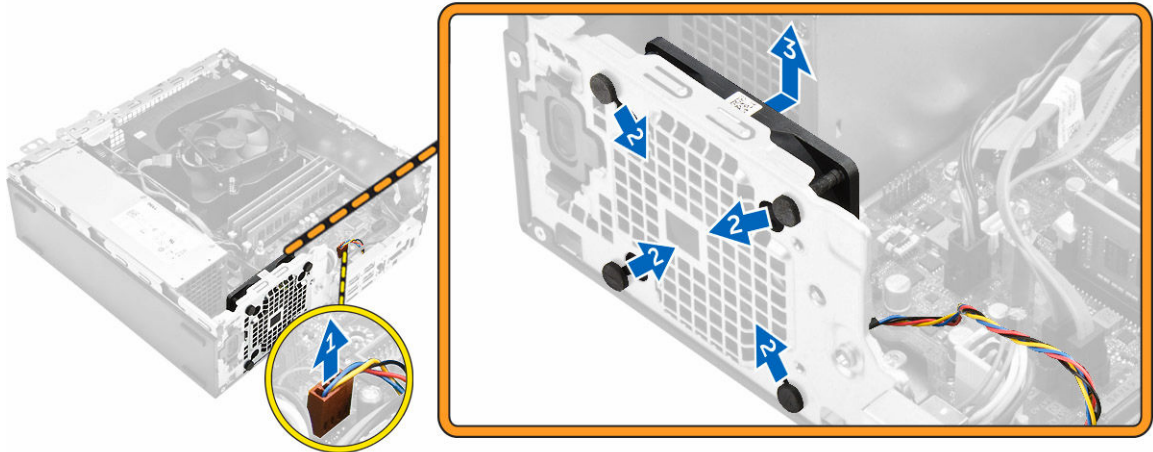


Ugradnja kartice za proširenje

1. Umetnite karticu proširenja u priključak na matičnoj ploči.
2. Pritisnite karticu proširenja dok ne nasjedne na mjesto.
3. Zatvorite zasun kartice proširenja i pritisnite sve dok ne nasjedne na mjesto.
4. Ugradite:
 - a. [usis ventilatora](#)
 - b. [pokrov](#)
5. Slijedite upute u odlomku [Nakon rada na unutrašnjosti računala](#).

Uklanjanje ventilatora sustava

1. Slijedite postupke u poglavlju [Prije rada na unutrašnjosti računala](#).
2. Uklonite:
 - a. [pokrov](#)
 - b. [prednju masku](#)
 - c. [sklop tvrdog pogona](#)
 - d. [optički pogon](#)
3. Za uklanjanje ventilatora sustava:
 - a. Odspojite kabel ventilatora sustava iz matične ploče [1].
 - b. Pomaknite gumene podloške ventilatora prema utoru na stražnjem zidu [2].
 - c. Podignite ventilator iz računala [3].

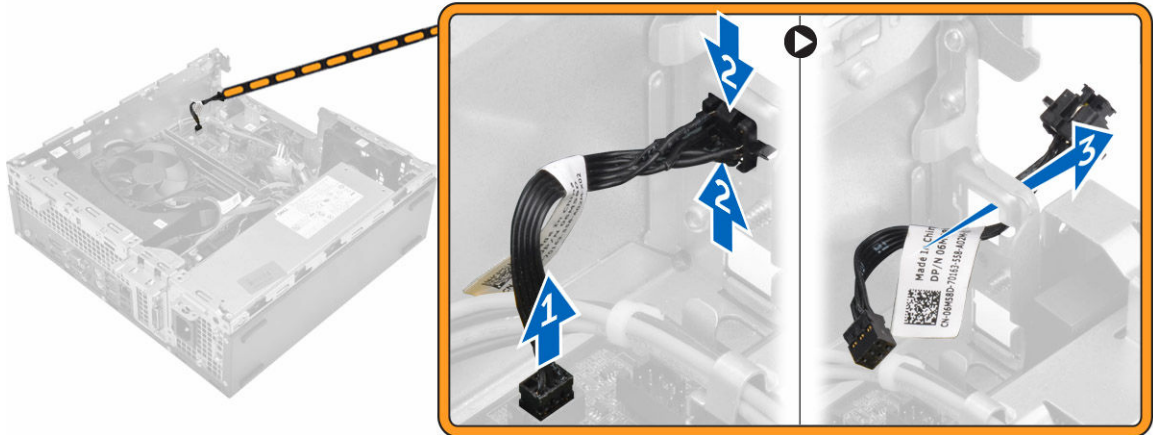


Ugradnja ventilatora sustava

1. Postavite ventilator sustava u kućište.
2. Provucite četiri prstena kroz kućište i umetnite prema vanjskoj strani uz utor kako biste osigurali na mjestu.
3. Priključite kabel ventilatora sustava na matičnu ploču.
4. Ugradite:
 - a. [optički pogon](#)
 - b. [sklop tvrdog pogona](#)
 - c. [prednju masku](#)
 - d. [pokrov](#)
5. Slijedite upute u odlomku [Nakon rada na unutrašnjosti računala](#).

Uklanjanje gumba za uključivanje/isključivanje

1. Slijedite postupke u poglavlju [Prije rada na unutrašnjosti računala](#).
2. Uklonite:
 - a. [pokrov](#)
 - b. [prednju masku](#)
 - c. [sklop tvrdog pogona](#)
 - d. [optički pogon](#)
 - e. [jedinicu napajanja](#)
3. Za uklanjanje gumba za uključivanje/isključivanje:
 - a. Iskopčajte kabel gumba za uključivanje/isključivanje iz matične ploče [1].
 - b. Pritisnite jezičke za oslobađanje gumba za uključivanje/isključivanje iz kućišta [2, 3].

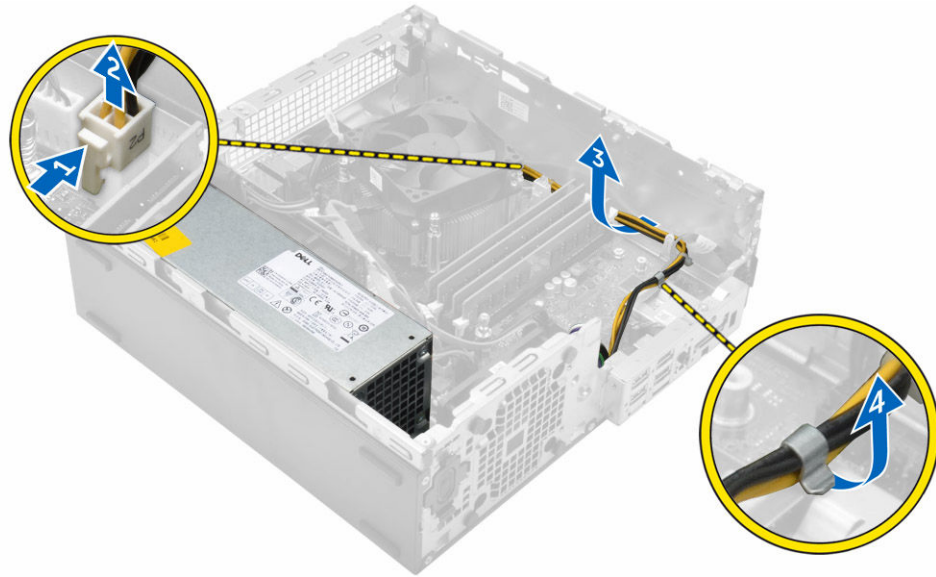


Ugradnja gumba za uključivanje/isključivanje

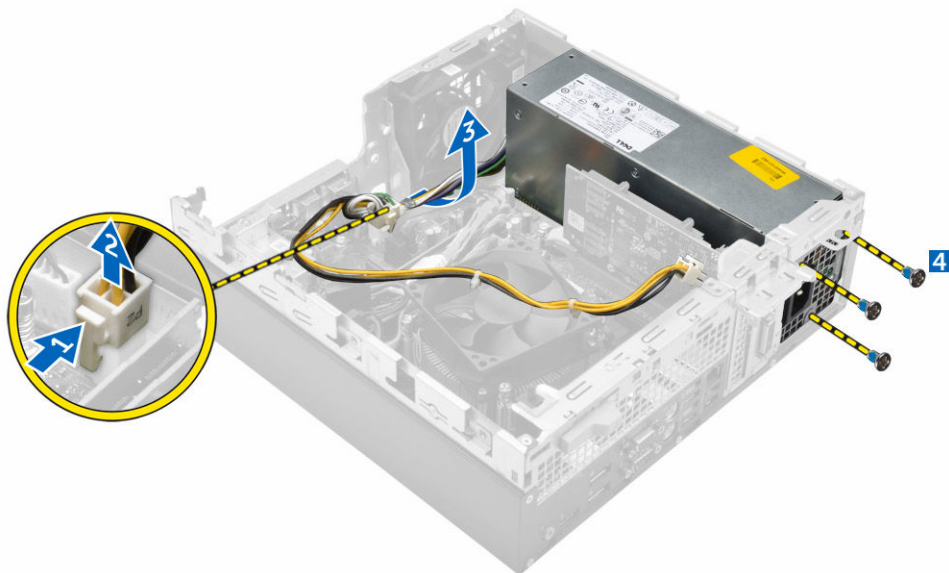
1. Umetnite ploču gumba za uključivanje/isključivanje u utor na kućištu dok ne klikne na mjesto.
2. Priključite kabel gumba za uključivanje/isključivanje u priključak na matičnoj ploči.
3. Ugradite:
 - a. [jedinicu napajanja](#)
 - b. [optički pogon](#)
 - c. [sklop tvrdog pogona](#)
 - d. [prednju masku](#)
 - e. [pokrov](#)
4. Slijedite upute u odlomku [Nakon rada na unutrašnjosti računala](#).

Uklanjanje jedinice napajanja (PSU)

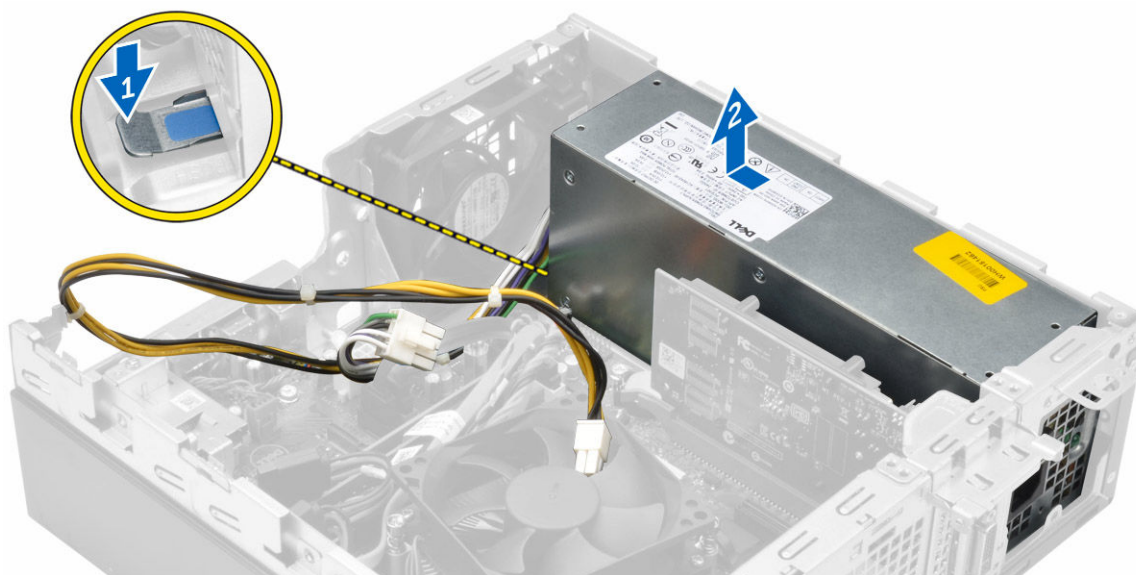
1. Slijedite postupke u poglavlju [Prije rada na unutrašnjosti računala](#).
2. Uklonite:
 - a. [pokrov](#)
 - b. [prednju masku](#)
 - c. [sklop tvrdog pogona](#)
 - d. [optički pogon](#)
 - e. [usis ventilatora](#)
3. Za oslobađanje PSU:
 - a. Odsvojite kabel napajanja iz matične ploče [1] [2].
 - b. Izvucite kabele naapajanja iz kopči na kućištu [3] [4].



4. Za uklanjanje PSU:
- Odspojite kabel napajanja iz matične ploče [1] [2].
 - Podignite kabele dalje iz računala [3].
 - Uklonite vijke koji pričvršćuju PSU na računalo [4].



5. Pritisnite plavi jezičak za otpuštanje [1], izvucite PSU i podignite dalje od računala [2].

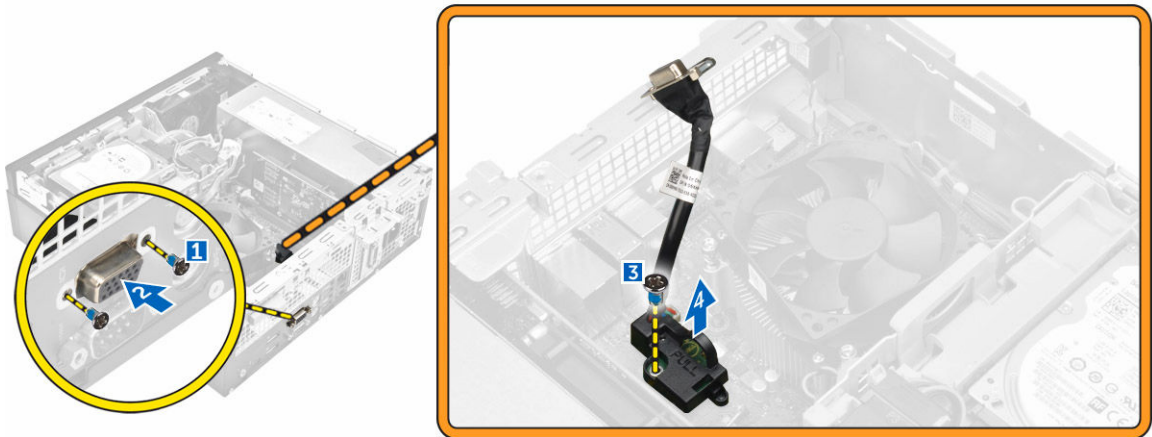


Ugradnja jedinice napajanja (PSU)

1. Umetnite PSU u kućište i pomaknite prema stražnjem dijelu računala kako bi ga osigurali.
2. Pritegnite vijke koji pričvršćuju PSU na stražnji kraj računala.
3. Usmjerite PSU kabele kroz kopče.
4. Priključite kabele napajanja na matičnu ploču.
5. Ugradite:
 - a. [usis ventilatora](#)
 - b. [optički pogon](#)
 - c. [sklop tvrdog pogona](#)
 - d. [prednju masku](#)
 - e. [pokrov](#)
6. Slijedite upute u odlomku [Nakon rada na unutrašnjosti računala](#).

Uklanjanje pomoćne VGA ploče

1. Slijedite postupke u poglavlju [Prije rada na unutrašnjosti računala](#).
2. Uklonite:
 - a. [pokrov](#)
 - b. [usis ventilatora](#)
3. Za uklanjanje pomoćne VGA ploče:
 - a. Uklonite vijke koji pričvršćuju VGA priključak na računalo [1].
 - b. Izdignite VGA priključak kako biste ga oslobodili iz računala [2].
 - c. Uklonite vijak koji pričvršćuje pomoćnu VGA ploču na računalo [3].
 - d. Podignite pomoćnu VGA ploču korištenjem ručke za uklanjanje iz računala [4].

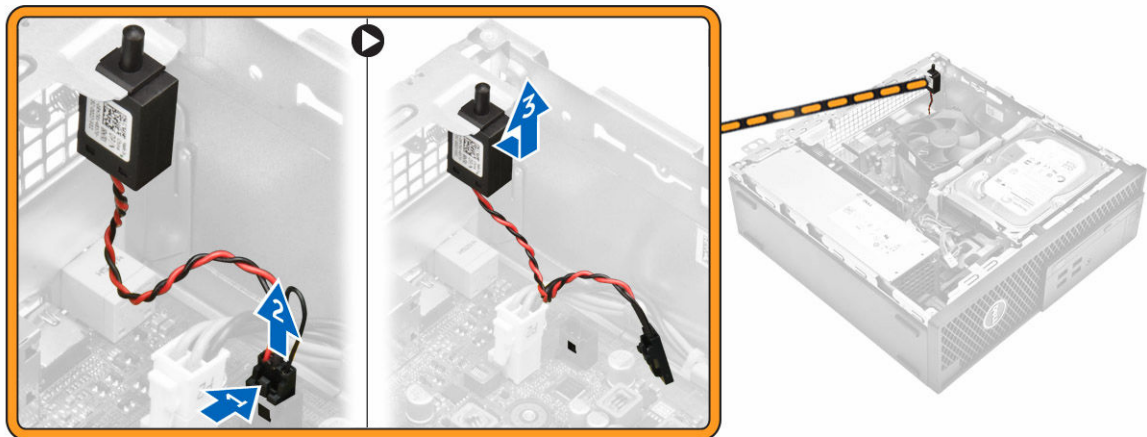


Ugradnja pomoćne VGA ploče

1. Poravnajte pomoćnu VGA ploču s držačem vijksa na matičnoj ploči.
2. Pritegnite vijak kako biste pričvrstili pomoćnu VGA ploču na matičnu ploču.
3. Umetnite VGA priključak u utor na stražnjem dijelu računala.
4. Pritegnite vijke kako biste pričvrstili VGA priključak na računalo.
5. Ugradite:
 - a. [usis ventilatora](#)
 - b. [pokrov](#)
6. Slijedite upute u odlomku [Nakon rada na unutrašnjosti računala](#).

Uklanjanje prekidača za detekciju nasilnog otvaranja kućišta

1. Slijedite postupke u poglavlju [Prije rada na unutrašnjosti računala](#).
2. Uklonite:
 - a. [pokrov](#)
 - b. [usis ventilatora](#)
3. Za uklanjanje prekidača za detekciju nasilnog otvaranja:
 - a. Odspojite kabel prekidača za detekciju nasilnog otvaranja iz priključka na matičnoj ploči [1][2].
 - b. Izvucite prekidač za detekciju nasilnog otvaranja i podignite dalje od računala [3].

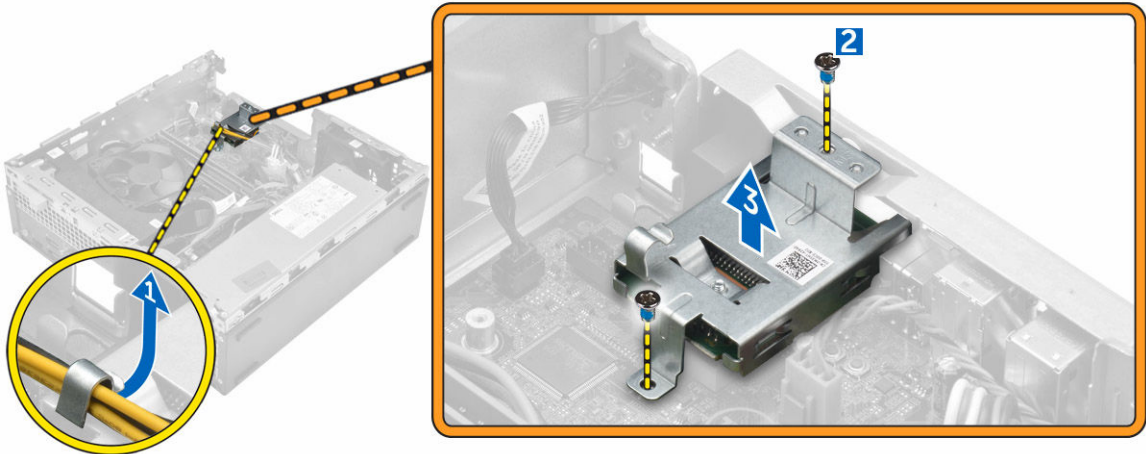


Ugradnja prekidača za detekciju nasilnog otvaranja kućišta

1. Umetnite prekidač za detekciju nasilnog otvaranja u utor na kućištu.
2. Priključite kabel prekidača za detekciju nasilnog otvaranja na matičnu ploču.
3. Ugradite:
 - a. [usis ventilatora](#)
 - b. [pokrov](#)
4. Slijedite upute u odlomku [Nakon rada na unutrašnjosti računala](#).

Uklanjanje čitača SD kartice

1. Slijedite postupke u poglavlju [Prije rada na unutrašnjosti računala](#).
2. Uklonite:
 - a. [pokrov](#)
 - b. [prednju masku](#)
 - c. [sklop tvrdog pogona](#)
 - d. [optički pogon](#)
 - e. [jedinicu napajanja](#)
3. Za uklanjanje čitača SD kartice:
 - a. Uklonite kabele jedinice za napajanje iz kopči na kućištu čitača SD kartice [1].
 - b. Uklonite vijke koji pričvršćuju čitač SD kartice i podignite dalje od računala [2] [3].



Ugradnja čitača SD kartice

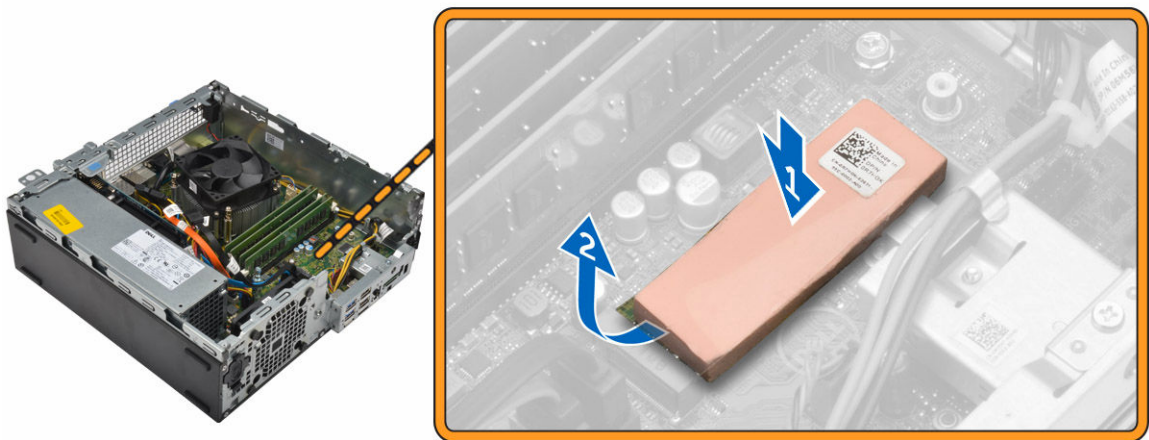
1. Postavite čitač SD kartice na kućište.
2. Pritegnite vijak kako biste pričvrstili čitač SD kartice na računalo.
3. Usmjerite kabele jedinice za napajanje u kopčama.
4. Ugradite:
 - a. [jedinicu napajanja](#)
 - b. [optički pogon](#)
 - c. [sklop tvrdog pogona](#)
 - d. [prednju masku](#)
 - e. [pokrov](#)
5. Slijedite upute u odlomku [Nakon rada na unutrašnjosti računala](#).

Ugradnja opcionalne SSD kartice

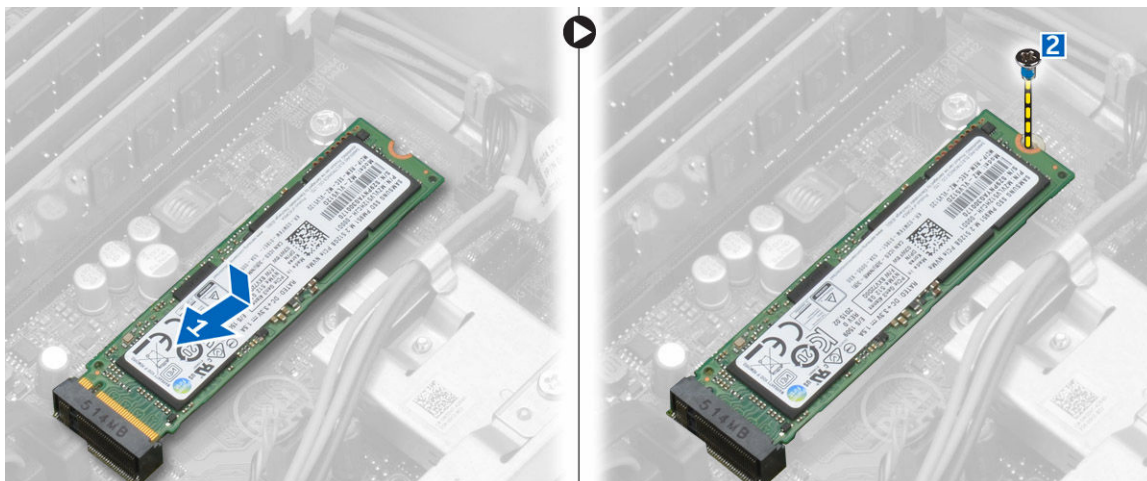
1. Uklonite:
 - a. [pokrov](#)
 - b. [prednju masku](#)
2. Odljepite ljepljivutraku (plava) s gume.



3. Postavite gumu na računalo [1] i odlijepite ljepljivu traku (roza) s gume [2].



4. Za ugradnju SSD kartice:
 - a. Priključite SSD karticu na priključak na matičnoj ploči [1].
 - b. Pritegnite vijak kako biste pričvrstili SSD karticu na matičnu ploču [2].



Uklanjanje opcionalne SSD kartice

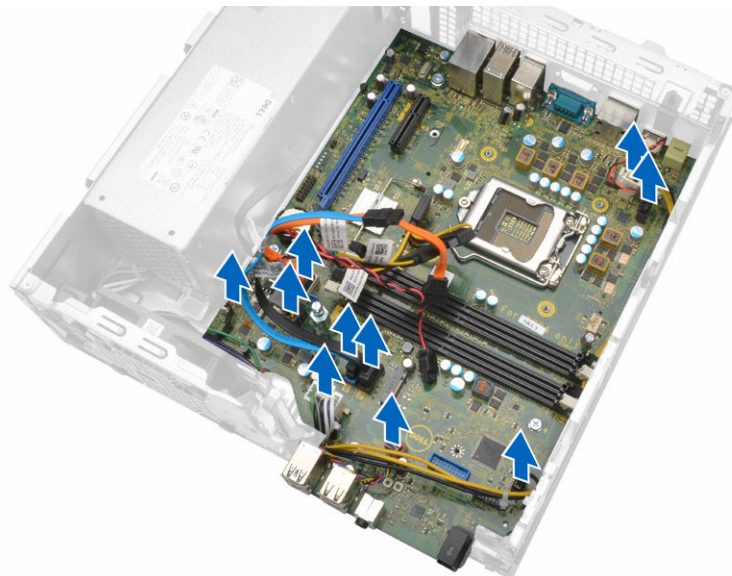
1. Slijedite postupke u poglavlju [Prije rada na unutrašnjosti računala](#).
2. Uklonite:
 - a. [pokrov](#)
 - b. [prednju masku](#)
3. Za uklanjanje SSD kartice:
 - a. Uklonite vijak kojim je SSD kartica pričvršćena na računalo.
 - b. Odspojite SSD karticu iz priključka.
 - c. Podignite SSD karticu.
 - d. Odljepite ljepljivu gumu s matične ploče.

Uklanjanje matične ploče

1. Slijedite postupke u poglavlju [Prije rada na unutrašnjosti računala](#).
2. Uklonite:
 - a. [pokrov](#)
 - b. [usis ventilatora](#)
 - c. [prednju masku](#)
 - d. [memorijski modul](#)
 - e. [sklop tvrdog pogona](#)
 - f. [optički pogon](#)
 - g. [karticu za proširenje](#)
 - h. [opcionalna SSD kartica](#)
 - i. [čitač SD kartice](#)
 - j. [pomoćna VGA ploča](#)
 - k. [sklop hladila procesora](#)
 - l. [procesor](#)
3. Za uklanjanje I/O ploče:
 - a. Uklonite vijak koji pričvršćuje I/O ploču na kućište [1].
 - b. Uklonite I/O ploču od računala [2].



4. Isključite sve kabele spojene na matičnu ploču.



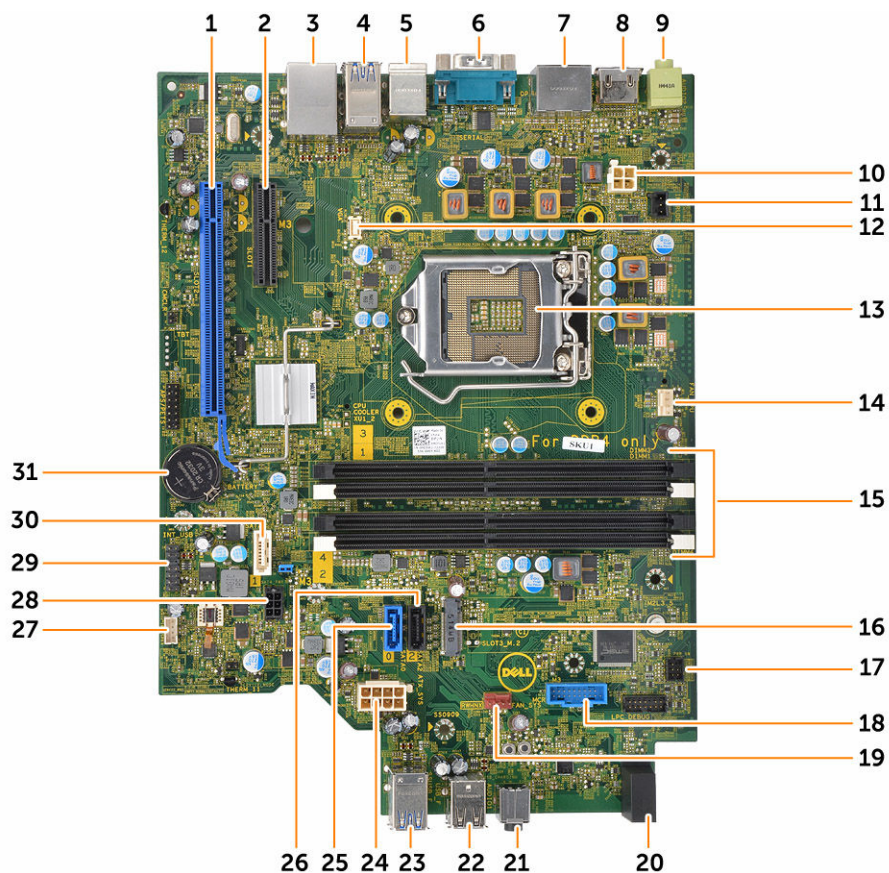
5. Za uklanjanje matične ploče:
 - a. Uklonite vijke kojima je pričvršćena matična ploča na računalo [1].
 - b. Pomaknite matičnu ploču prema prednjem dijelu računala i podignite je izd računala [2].



Ugradnja matične ploče

1. Držite matičnu ploču za njezine rubove i nagnite je prema stražnjem dijelu računala.
2. Spustite matičnu ploču u računalo sve dok priključci na stražnjem kraju matične ploče nisu poravnati s utorima na stražnjoj stijenci računala, a otvore za vijke na matičnoj ploči poravnajte s otvorima na računalu.
3. Pritegnite vijke kojima je matična ploča pričvršćena za računalo.
4. Priključite kabele na matičnu ploču.
5. Ugradite:
 - a. [pomoćna VGA ploča](#)
 - b. [čitač SD kartice](#)
 - c. [opcionalna SSD kartica](#)
 - d. [karticu za proširenje](#)
 - e. [procesor](#)
 - f. [sklop hladila procesora](#)
 - g. [optički pogon](#)
 - h. [sklop tvrdog pogona](#)
 - i. [memorijski modul](#)
 - j. [prednju masku](#)
 - k. [usis ventilatora](#)
 - l. [pokrov](#)
6. Postavite I/O ploču na kućište.
7. Pritegnite vijke koji pričvršćuju I/O ploču na kućište.
8. Slijedite upute u odlomku [Nakon rada na unutrašnjosti računala](#).

Izgled matične ploče



- | | |
|--|---|
| 1. PCIe x16 priključak | 2. Priključak PClex4 |
| 3. RJ-45/USB 2.0 priključak | 4. USB 3.0 priključak |
| 5. Priključak PS2 tipkovnice/MS | 6. Priključak serijskog ulaza |
| 7. priključak DisplayPort | 8. HDMI priključak |
| 9. priključak za izlaznu liniju | 10. priključak za napajanje CPU-a |
| 11. Priključak prekidača za detekciju nasilnog otvaranja kućišta | 12. Priključak pomoćne VGA ploče |
| 13. Procesor | 14. Priključak ventilatora CPU |
| 15. Priključci za memorijske module | 16. Priključak M.2 socket3 |
| 17. Priključak gumba za uključivanje/isključivanje | 18. Priključak kabela čitača medijske kartice |
| 19. Priključak ventilatora sustava | 20. LED svjetlo aktivnosti tvrdog pogona |
| 21. Univerzalna audio utičnica | 22. USB 2.0 priključak |
| 23. USB 3.0 priključak | 24. priključak ATX napajanja |
| 25. Priključak SATA2 | 26. Priključak SATA0 |

- 27. Priključak unutarnjeg zvučnika
- 29. unutarnji USB priključak
- 31. baterija na matičnoj ploči
- 28. Priključak tvrdog pogona i kabela napajanja optičkog pogona
- 30. Priključak SATA1

Rješavanje problema vašeg računala

Za rješavanje problema vašeg računala koristite indikatore poput dijagnostičkih svjetala, šifri zvučnih signala i poruka o pogreškama tijekom rada računala.

Dijagnostički LED kodovi napajanja

Tablica 1. Dijagnostički LED kodovi napajanja

Svjetlo LEDžaruljice statusa napajanja	Mogući uzrok	Koraci rješavanja problema
Isključeno	Računalo je isključeno ili ne prima napajanja ili je u načinu rada hibernacije.	<ul style="list-style-type: none"> • Ponovno postavite kabel napajanja u priključak na stražnjem dijelu računala i utičnicu. • Ako je računalo priključeno na razdjelnik, provjerite je li razdjelnik uključen u utičnicu i je li uključen. Zaobiđite uređaje za zaštitu i produžne kabele kako biste provjerili hoće li se računalo ispravno uključiti. • Provjerite radi li električna utičnica tako da je testirate pomoću drugog uređaja, primjerice svjetiljke.
Puno/treperi žuto	Računalo nije izvršilo POST ili je kvar procesora.	<ul style="list-style-type: none"> • Uklonite i zatim ponovno instalirajte sve kartice. • Uklonite i ponovno instalirajte grafičku karticu, ako postoji. • Provjerite je li kabel priključen na matičnu ploču i procesor.
Polagano treperenje bijelog svjetla	Računalo je u stanju uštede energije.	<ul style="list-style-type: none"> • Pritisnite gumb za uključivanje/isključivanje kako bi sustav izišao iz načina rada stanja uštede energije.

Svjetlo LEDžaruljice statusa napajanja	Mogući uzrok	Koraci rješavanja problema
Svijetli bijelo	Računalo je potpuno funkcionalno i uključeno.	<ul style="list-style-type: none"> Provjerite jesu li svi kabele za napajanje čvrsto priključeni na matičnu ploču. Provjerite jesu li glavni kabel napajanja i kabel prednje ploče čvrsto priključeni na matičnu ploču. <p>Ako računalo ne odgovara, učinite sljedeće:</p> <ul style="list-style-type: none"> provjerite je li zaslon priključen i uključen. Ako je zaslon priključen i uključen, poslušajte zvučne signale.

Dijagnostičke poruke o pogreškama

Tablica 2. Dijagnostičke poruke o pogreškama

Poruke o pogreškama	Opis
AUXILIARY DEVICE FAILURE	Podloga osjetljiva na dodir ili vanjski miš ne rade ispravno. Kod vanjskog miša, provjerite priključak kabela. U programu za postavljanje sustava omogućite opciju Pokazivački uređaj .
BAD COMMAND OR FILE NAME	Provjerite jeste li ispravno napisali naredbu, postavili prazna mjesta na prava mjesta i koristili ispravan put.
CACHE DISABLED DUE TO FAILURE	Primarna interna predmemorija do mikroprocesora je u kvaru. Kontaktirajte tvrtku Dell .
CD DRIVE CONTROLLER FAILURE	Optički pogon se ne odaziva na naredbe računala.
DATA ERROR	Tvrđi pogon ne može pročitati podatke.
DECREASING AVAILABLE MEMORY	Jedan ili više memorijskih modula ne radi ispravno ili nisu pravilno postavljeni. Ponovno instalirajte memorijske module i po potrebi ih zamijenite.
DISK C: FAILED INITIALIZATION	Tvrđi pogon se nije pokrenuo. Pokrenite testove za tvrđi pogon pomoću programa Dell Diagnostics .
DRIVE NOT READY	Postupak zahtjeva da se tvrđi pogon nalazi u pregradi prije nego što možete nastaviti. Instalirajte tvrđi pogon u prostor za tvrđi pogon.

Poruke o pogreškama	Opis
ERROR READING PCMCIA CARD	Računalo ne može identificirati ExpressCard. Ponovno umetnite karticu ili pokušajte s drugom karticom.
EXTENDED MEMORY SIZE HAS CHANGED	Količina memorije zabilježena u neizbrisivoj memoriji (NVRAM) ne podudara se s memorijom instaliranom na računalo. Ponovno pokrenite računalo. Ako se pogreška još uvijek pojavljuje, kontaktirajte tvrtku Dell
THE FILE BEING COPIED IS TOO LARGE FOR THE DESTINATION DRIVE	Datoteka koju pokušavate kopirati prevelika je za disk ili je disk pun. Pokušajte kopirati datoteku na drugi disk ili koristite disk većeg kapaciteta.
A FILENAME CANNOT CONTAIN ANY OF THE FOLLOWING CHARACTERS: \ / : * ? " < > -	Ne koristite ove znakove u nazivima datoteka.
GATE A20 FAILURE	Memorijski modul nije dobro pričvršćen. Ponovno instalirajte memorijski modul i po potrebi ga zamijenite.
GENERAL FAILURE	Operativni sustav ne može izvesti naredbu. Poruku obično slijede posebne informacije. Primjerice, <code>Printer out of paper. Take the appropriate action.</code>
HARD-DISK DRIVE CONFIGURATION ERROR	Računalo ne može identificirati vrstu pogona. Isključite računalo, uklonite tvrdi pogon i ponovno pokrenite računalo s optičkog pogona. Zatim isključite računalo, ponovno instalirajte tvrdi pogon i ponovno pokrenite računalo. Pokrenite testove za tvrdi pogon pomoću programa Dell Diagnostics .
HARD-DISK DRIVE CONTROLLER FAILURE 0	Tvrdi pogon se ne odaziva na naredbe računala. Isključite računalo, uklonite tvrdi pogon i ponovno pokrenite računalo s optičkog pogona. Zatim isključite računalo, ponovno instalirajte tvrdi pogon i ponovno pokrenite računalo. Ako se problem još uvijek pojavljuje, pokušajte s drugim pogonom. Pokrenite testove za tvrdi pogon pomoću programa Dell Diagnostics .
HARD-DISK DRIVE FAILURE	Tvrdi pogon se ne odaziva na naredbe računala. Isključite računalo, uklonite tvrdi pogon i ponovno pokrenite računalo s optičkog pogona. Zatim isključite računalo, ponovno instalirajte tvrdi pogon i ponovno pokrenite računalo. Ako se problem još uvijek pojavljuje, pokušajte s drugim pogonom. Pokrenite testove za tvrdi pogon pomoću programa Dell Diagnostics .

Poruke o pogreškama	Opis
HARD-DISK DRIVE READ FAILURE	Tvrđi pogon je možda u kvaru. Isključite računalo, uklonite tvrđi pogon i ponovno pokrenite računalo s optičkog pogona. Zatim isključite računalo, ponovno instalirajte tvrđi pogon i ponovno pokrenite računalo. Ako se problem još uvijek pojavljuje, pokušajte s drugim pogonom. Pokrenite testove za tvrđi pogon pomoću programa Dell Diagnostics .
INSERT BOOTABLE MEDIA	Operativni sustav pokušava podignuti sustav s medija koji se ne koristi za podizanje sustava, kao što je optički pogon. Umetnite medij za podizanje sustava.
INVALID CONFIGURATION INFORMATION- PLEASE RUN SYSTEM SETUP PROGRAM	Informacije o konfiguraciji sustava ne podudaraju se s konfiguracijom hardvera. Poruka se najvjerojatnije prikazuje nakon instalacije memorijskog modula. Ispravite odgovarajuće opcije u programu za postavljanje sustava.
KEYBOARD CLOCK LINE FAILURE	Kod vanjskih tipkovnica provjerite priključak kabela. Pokrenite test kontrolera tipkovnice u Dell Diagnostic .
KEYBOARD CONTROLLER FAILURE	Kod vanjskih tipkovnica provjerite Priključak kabela. Ponovno pokrenite računalo i ne dirajte tipkovnicu ili miš za vrijeme postupka ponovnog podizanja sustava. Pokrenite test kontrolera tipkovnice u Dell Diagnostics .
KEYBOARD DATA LINE FAILURE	Kod vanjskih tipkovnica provjerite priključak kabela. Pokrenite test kontrolera tipkovnice u Dell Diagnostic .
KEYBOARD STUCK KEY FAILURE	Kod vanjskih tipkovnica i tipki provjerite priključak kabela. Ponovno pokrenite računalo i ne dirajte tipkovnicu ili tipke za vrijeme postupka ponovnog podizanja sustava. Pokrenite test za zaglavljenu tipku u Dell Diagnostics .
LICENSED CONTENT IS NOT ACCESSIBLE IN MEDIADIRECT	Dell MediaDirect ne može verificirati ograničenja Upravljanja digitalnih prava (DRM), tako da se ta datoteka ne može otvoriti.
MEMORY ADDRESS LINE FAILURE AT ADDRESS, READ VALUE EXPECTING VALUE	Memorijski modul ne radi ispravno ili nije pravilno postavljen. Ponovno instalirajte memorijski modul i po potrebi ga zamijenite.
MEMORY ALLOCATION ERROR	Softver koji pokušavate pokrenuti nije u skladu s operativnim sustavom, drugim programom ili uslužnim programom. Isključite računalo, pričekajte 30 sekundi, a zatim ga ponovno pokrenite. Pokušajte ponovno pokrenuti program.

Poruke o pogreškama	Opis
MEMORY DOUBLE WORD LOGIC FAILURE AT ADDRESS, READ VALUE EXPECTING VALUE	Ako se poruka s pogreškom još uvijek prikazuje, pogledajte dokumentaciju softvera. Memorijski modul ne radi ispravno ili nije pravilno postavljen. Ponovno instalirajte memorijski modul i po potrebi ga zamijenite.
MEMORY ODD/EVEN LOGIC FAILURE AT ADDRESS, READ VALUE EXPECTING VALUE	Memorijski modul ne radi ispravno ili nije pravilno postavljen. Ponovno instalirajte memorijski modul i po potrebi ga zamijenite.
MEMORY WRITE/READ FAILURE AT ADDRESS, READ VALUE EXPECTING VALUE	Memorijski modul ne radi ispravno ili nije pravilno postavljen. Ponovno instalirajte memorijski modul i po potrebi ga zamijenite.
NO BOOT DEVICE AVAILABLE	Računalo ne može pronaći tvrdi pogon. Ako je tvrdi pogon vaš uređaj za podizanje sustava, provjerite je li pogon instaliran, ispravno namješten i dodijeljen kao uređaj za podizanje sustava.
NO BOOT SECTOR ON HARD DRIVE	Operativni sustav možda ne radi ispravno, kontaktirajte tvrtku Dell .
NO TIMER TICK INTERRUPT	Postoji mogućnost da čip na matičnoj ploči nije ispravan. Pokrenite testove za postavljanje sustava pomoću programa Dell Diagnostics .
NOT ENOUGH MEMORY OR RESOURCES. EXIT SOME PROGRAMS AND TRY AGAIN	Prijeviše je programa otvoreno. Zatvorite sve prozore i otvorite program koji želite koristiti.
OPERATING SYSTEM NOT FOUND	Ponovno instalirajte operativni sustav. Ako i dalje dolazi do problema, kontaktirajte tvrtku Dell .
OPTIONAL ROM BAD CHECKSUM	Dodatni ROM ne radi. Kontaktirajte tvrtku Dell .
SECTOR NOT FOUND	Operativni sustav ne može locirati sektor na tvrdom pogonu. Neki od sektora ne radi ispravno ili FAT na tvrdom pogonu nije ispravan. Pokrenite Windows uslužni program za provjeru pogrešaka kako biste provjerili strukturu datoteka na tvrdom disku. Upute potražite u Pomoći i podrški za Windows (kliknite na Start → Pomoć i podrška). Ako veći broj sektora ne radi ispravno, napravite sigurnosnu kopiju podataka (ako je moguće) i formatirajte tvrdi pogon.
SEEK ERROR	Operativni sustav ne može pronaći određeni zapis na tvrdom pogonu.
SHUTDOWN FAILURE	Postoji mogućnost da čip na matičnoj ploči nije ispravan. Pokrenite testove postavljanja sustava u Dell Dijagnostici , kontaktirajte tvrtku Dell .
TIME-OF-DAY CLOCK LOST POWER	Postavke konfiguracije sustava nisu ispravne. Priključite računalo u zidnu utičnicu kako biste

Poruke o pogreškama	Opis
TIME-OF-DAY CLOCK STOPPED	napunili bateriju. Ako i dalje dolazi do problema, pokušajte vratiti podatke otvaranjem programa za postavljanje sustava, zatim odmah zatvorite program. Ako se poruka ponovno prikaže, kontaktirajte tvrtku Dell .
TIME-OF-DAY NOT SET-PLEASE RUN THE SYSTEM SETUP PROGRAM	Rezervnu bateriju koja podupire postavke konfiguracije sustava možda treba napuniti. Priključite računalo u zidnu utičnicu kako biste napunili bateriju. Ako i dalje dolazi do problema, kontaktirajte tvrtku Dell .
TIMER CHIP COUNTER 2 FAILED	Vrijeme ili datum spremljeni u programu za postavljanje sustava ne podudaraju se sa satom sustava. Ispravite postavke za opcije Datum i Vrijeme .
UNEXPECTED INTERRUPT IN PROTECTED MODE	Postoji mogućnost da čip na matičnoj ploči nije ispravan. Pokrenite testove za postavljanje sustava pomoću programa Dell Diagnostics .
X:\ IS NOT ACCESSIBLE. THE DEVICE IS NOT READY	Kontrolor tipkovnice ne radi ispravno ili memorijski modul nije dobro pričvršćen. Pokrenite testove za memoriju sustava i testove za kontroler tipkovnice u Dell Diagnostic ili kontaktirajte tvrtku Dell .
	Umetnite disk u pogon i pokušajte ponovno.

Poruke o pogrešci sustava

Tablica 3. Poruke o pogrešci sustava

Poruka sustava	Opis
Alert! Previous attempts at booting this system have failed at checkpoint [nnnn]. For help in resolving this problem, please note this checkpoint and contact Dell Technical Support	Računalo tri puta zaredom nije moglo podići sustav zbog iste pogreške.
CMOS checksum error	RTC je ponovno postavljene, zadani program za postavljanje BIOS-a je učitani.
CPU fan failure	CPU ventilator je zakazao.
System fan failure	Ventilator sustava je zakazao.
Hard-disk drive failure	Moguća je pogreška tvrdog diska tijekom POST procesa.

Poruka sustava	Opis
Keyboard failure	Pogreška na tipkovnici ili kabel tipkovnice nije dobro pričvršćen. Ako ponovno priključivanje kabela ne riješi problem, zamijenite tipkovnicu.
No boot device available	<p>Na tvrdom pogonu ne postoji particija za pokretanje sustava ili kabel tvrdog pogona nije dobro pričvršćen ili nema uređaja za pokretanje sustava.</p> <ul style="list-style-type: none"> • Ako je tvrdi pogon vaš uređaj za podizanje sustava, provjerite jesu li svi kabeli ispravno priključeni i je li tvrdi pogon ispravno instaliran i naveden kao uređaj za podizanje sustava. • Pokrenite program za postavljanje sustava i provjerite da je pravilan redoslijed za podizanje sustava.
No timer tick interrupt	Čip na matičnoj ploči možda ne radi pravilno ili postoji pogreška na matičnoj ploči.
<p>NOTICE - Hard Drive SELF MONITORING SYSTEM has reported that a parameter has exceeded its normal operating range. Dell recommends that you back up your data regularly. A parameter out of range may or may not indicate a potential hard drive problem</p>	S.M.A.R.T. pogreška, moguća pogreška pogona tvrdog diska.

Program za postavljanje sustava

Program za postavljanje sustava omogućuje vam da upravljate računalom hardvera i odredite opcije razina BIOS-a. Iz programa za postavljanje sustava možete:

- promijeniti postavke NVRAM nakon što dodate ili uklonite hardver
- prikazati konfiguraciju hardvera sustava
- omogućiti ili onemogućiti integrirane uređaje
- postaviti pragove performansi i upravljanja napajanjem
- upravljati sigurnosti računala


Boot Sequence

Redosljed podizanja sustava omogućuje vam da zaobiđete redosljed uređaja za podizanje-sustava i izravno podignete sustav s određenog uređaja (na primjer: optički pogon ili tvrdi pogon). Tijekom tijekom uključivanja samotestiranja (POST), kada se prikaže logotip Dell možete:

- pristupiti programu za postavljanje sustava pritiskom na tipku F2
- otvoriti izbornik za jednokratno podizanje sustava pritiskom tipke F12

Izbornik za jednokratno podizanje sustava prikazuje uređaje s kojih možete podignuti sustav uključujući opciju dijagnostike. Opcije izbornika za podizanje su:

- uklonjivi pogon (ako postoji)
- STXXXX pogon

 **NAPOMENA:** XXX označava broj SATA pogona.


- Optički pogon
- Dijagnostike

 **NAPOMENA:** Odabir **dijagnostika** prikazuje zaslon **ePSA dijagnostike**.


Zaslon za podizanje sustava također prikazuje opciju pristupa zaslonu programa za postavljanje sustava.

Navigacijske tipke

Sljedeća tablica prikazuje navigacijske tipke programa za postavljanje sustava.

 **NAPOMENA:** Za većinu opcija programa za postavljanje sustava promjene koje izvršite su zabilježene no nemaju učinak dok ponovno ne pokrenete sustav.

Tablica 4. Navigacijske tipke


Tipke	Navigacija
Strelica gore	Vraća se na prethodno polje.
Strelica dolje	Pomiče se na sljedeće polje.
Enter	Omogućuje odabir vrijednosti u odabranom polju (ako postoji) ili slijedi vezu u polju.
Razmaknica	proširuje ili smanjuje padajući -popis, ako postoji.
Tabulator	Pomiče na sljedeće područje fokusa.
	 NAPOMENA: Samo za standardne grafičke preglednike.
Esc	Pomiče na prethodnu stranicu dok prikazujete glavni zaslom. Pritiskanje Esc u glavnom zaslonu prikazuje poruku koja zahtjeva da spremite nespremljene promjene i ponovno pokrenete sustav.
F1	Prikazuje datoteku pomoći programa za postavljanje sustava.

Pregled programa za postavljanje sustava

Program za postavljanje sustava omogućuje vam da:

- promijenite podatke o konfiguraciji sustava nakon dodavanja, promjene ili uklanjanja hardvera u računalu,
- postavite ili promijenite korisničke opcije poput korisničke zaporke,
- očitajte trenutne količine memorije ili postavite vrste ugrađenog tvrdog pogona.


Prije uporabe programa za postavljanje sustava preporučuje se zapisati podatke sa zaslona programa za postavljanje za buduću upotrebu.


 **OPREZ:** Ako niste stručni korisnik računala, ne mijenjajte postavke ovog programa. Neke promjene mogu uzrokovati nepravilan rad računala.

Pristup programu za postavljanje sustava


1. Uključite (ili ponovno pokrenite) računalo.
2. Nakon što se pojavi bijeli logotip Dell odmah pritisnite F2.

Prikazuje se stranica programa za postavljanje sustava.

 **NAPOMENA:** Ako predugo čekate i prikaže se logotip operativnog sustava, nastavite čekati dok ne vidite radnu površinu. Potom isključite računalo i ponovno pokrenite računalo te pokušajte ponovno.

 **NAPOMENA:** Nakon što se pojavi logotip Del, možete također pritisnuti F12 i potom odabrati program za postavljanje BIOS-a.



Opcije programa za postavljanje sustava

 **NAPOMENA:** Ovisno o računalu i instaliranim uređajima, stavke navedene u ovom odjeljku možda će se prikazati, a možda i neće.

Tablica 5. Općenito

Option	Opis
System Information	<p>Prikazuje sljedeće podatke:</p> <ul style="list-style-type: none"> Podaci o sustavu: Prikazuju se verzija BIOS-a, oznaka za uslugu, oznaka sredstva, datum vlasništva, datum proizvodnje i Kôd za brzu uslugu. Podaci o memoriji: Prikazuju se Instalirana memorija, dostupna memorije, brzina memorije, mod kanala memorije, tehnologija memorije, veličina DIMM 1, veličina DIMM 2, veličina DIMM 3 i veličina DIMM 4. PCI podaci: Prikazuju se SLOT1, SLOT2, SLOT3, SLOT4 i SLOT5_M.2 Podaci o procesoru: Prikazuje se Tip procesora, broj jezgri, ID procesora, trenutna brzina sata, minimalna brzina sata, maksimalna brzina sata, predmemorija procesora L2, predmemorija procesora L3, HT sukladnost i 64-bitna tehnologija. Podaci o uređaju: Prikazuje se SATA-0, LOM MAC adresa, video kontroler, audio kontroler, Wi-Fi uređaj i Bluetooth uređaj.
Boot Sequence	<p>Omogućuje vam da odredite redoslijed u kojem računalo pokušava pronaći operativni sustav od uređaja navedenih u ovom popisu.</p> <ul style="list-style-type: none"> Naslijede UEFI
Advanced Boot Options	<p>Omogućuje vam da odaberete opciju Omogući Legacy Option ROM-a, kada je u UEFI načinu podizanja sustava. Ova opcija je omogućena po zadanoj postavci.</p>
Date/Time	<p>Omogućuje vam da postavite datum i vrijeme. Promjene datuma i vremena sustava nastupaju odmah.</p>


Tablica 6. System Configuration (Konfiguracija sustava)

Option	Opis
Integrated NIC	<p>Omogućuje vam da kontrolirate ugrađeni LANkontroler. Opcije su:</p> <ul style="list-style-type: none"> Disabled (Onemogućeno) Enabled (Omogućeno) (zadano) Omogućeno uz PXE Omogućeno w/Cloud Desktop <p> NAPOMENA: Ovisno o računalu i instaliranim uređajima, stavke navedene u ovom odjeljku možda će se prikazati, a možda i neće.</p>
WIDI	<p>Omogućuje vam da spojite zaslon preko WiFi. WIDI zahtjeva Intel WiFi karticu, Intel grafiku i WIDI prijemnik u zaslonu (ili zaslon kompatibilan s WIDI). Za instalaciju WIDI aplikacije, pogledajte stranicu dell.com/support radi preuzimanja WIDI aplikacije.</p> <p> NAPOMENA: Kada instalirate WIDI aplikaciju, spojite zaslon na izlaz za Intel ugrađenu grafiku.</p>
Serial Port	<p>Omogućuje vam odrediti kako radi ugrađeni serijski ulaz. Opcije su:</p> <ul style="list-style-type: none"> Disabled (Onemogućeno) COM 1 – zadana postavka COM 2 COM 3


Option	Opis
	<ul style="list-style-type: none"> • COM 4
SATA Operation	<p>Omogućuje vam da konfigurirate način rada ugrađenog upravljačkog uređaja za tvrdi pogon.</p> <ul style="list-style-type: none"> • Onemogućeno = SATA kontroler je skriven • ATA = SATA je konfiguriran za ATA način • RAID ON = SATA je konfiguriran za podršku RAID načina
Drives	<p>Omogućuje vam da omogućite ili onemogućite različite ugrađene pogone:</p> <ul style="list-style-type: none"> • SATA-0 • SATA-1 • SATA-2 • SATA-3
Smart Reporting	<p>Ovo polje kontrolira jesu li pogreške tvrdog pogona za ugrađene pogone prijavljene tijekom podizanja sustava. Ova opcija je onemogućena po zadanoj postavci.</p>
USB Configuration	<p>Omogućuje vam da omogućite ili onemogućite ugrađeni USB kontroler za:</p> <ul style="list-style-type: none"> • Enable Boot Support (Omogući podršku podizanja sustava) • Omogući prednje USB ulaze • Omogući stražnje USB ulaze <p>Sve opcije su prema zadanom omogućene.</p>
Front USB Configuration	<p>Omogućuje vam da omogućite ili onemogućite prednje USB ulaze. Svi ulazi omogućeni su po zadanoj postavci.</p>
Back USB Configuration	<p>Omogućuje vam da omogućite ili onemogućite stražnje USB ulaze. Svi ulazi omogućeni su po zadanoj postavci.</p>
USB PowerShare	<p>Ova opcija omogućuje vam da promijenite vanjske uređaje, poput mobilnih telefona, svirača glazbe. Ova opcija omogućena je po zadanoj postavci.</p>
Audio	<p>Omogućuje vam da omogućite ili onemogućite integrirani audio upravljač.</p> <ul style="list-style-type: none"> • Omogući mikrofoni • Omogući unutarnji zvučnik <p>Objekti su omogućeni prema zadanoj postavci.</p>
Miscellaneous Devices	<p>Omogućuje vam da omogućite ili onemogućite različite ugrađene uređaje.</p> <ul style="list-style-type: none"> • Omogući PCI utor • Omogući medijsku karticu (zadana postavka) • Onemogući medijsku karticu

Tablica 7. Video

Option	Opis
Primary Display	<p>Omogućuje vam da odaberete primarni zaslon kada je dostupno više kontrolera u sustavu.</p>

Option	Opis
	<ul style="list-style-type: none"> • Auto • Intel HD Graphics <p> NAPOMENA: Ako niste odabrali Auto, ugrađeni grafički uređaj bit će prikazan i omogućen.</p>


Tablica 8. Sigurnost

Option	Opis
Admin Password	Omogućuje postavljanje, promjenu i brisanje zaporke administratora.
System Password	Omogućuje postavljanje, promjenu i brisanje zaporke sustava.
Internal HDD-0 Password	Omogućuje postavljanje, promjenu i brisanje unutarnjih HDD računala.
Internal HDD-0 Password	Omogućuje postavljanje, promjenu i brisanje unutarnjih HDD računala.
Strong Password	Ova opcija omogućuje vam da omogućite ili onemogućite jačinu lozinke sustava.
Password Configuration	Omogućuje vam da kontrolirate minimalni i maksimalni broj dopuštenih znakova za administratorsku i lozinku sustava.
Password Bypass	<p>Ova opcija vam omogućuje da zaobiđete lozinku sustava (podizanje) i zahtjev za lozinkom unutarnjeg HDD-a tijekom ponovnog podizanja sustava.</p> <ul style="list-style-type: none"> • Onemogućeno — uvijek zahtjeva lozinku sustava i unutarnjeg HDD-a kad su postavljene. Ova opcija je onemogućena po zadanoj postavci. • Podizanje sustava zaobilaznjem - zaobilazi zahtjeve lozinke kod ponovnog pokretanja (toplo podizanje sustava). <p> NAPOMENA: Prilikom uključivanja iz statusa isključeno (hladno podizanje) sustav će uvijek zahtijevati zaporku postavljanja sustava i unutrašnjeg HDD-a. Također, sustav će uvijek zahtijevati uključene zaporke bilo kojeg pretinca modula HDD-a koji možda postoje.</p>
Password Change	<p>Ova opcija omogućuje vam odrediti jesu li dozvoljene promjene u lozinkama sustava i HDD-a kad je postavljena lozinka administratora.</p> <p>Allow Non-Admin Password Changes (Dopusti promjene lozinke koja nije administratorska) - ova opcija je omogućena po zadanoj postavci.</p>
TPM 1.2 Security	<p>Omogućuje vam da kontrolirate je li modul pouzdane platforme (TPM) vidljiv operativnom sustavu.</p> <ul style="list-style-type: none"> • TPM On (zadana postavka) • Obriši • PPI zaobidi za omogućene komande • PPI zaobidi za onemogućene komande • Disabled (Onemogućeno) • Enabled (Omogućeno) (zadano)
Computrace	<p>Ovo polje omogućuje vam aktivaciju ili deaktivaciju modula sučelja BIOS-a opcionalnog softvera Computrace usluge iz Absolute Software. Omogućuje ili onemogućuje opcionalnu Computrace uslugu namijenjenu za upravljanje imovinom.</p> <ul style="list-style-type: none"> • TPM Security (Sigurnost TPM) - ova opcija je onemogućena po zadanoj postavci.

Option	Opis
	<ul style="list-style-type: none"> • Disable (Onemogući) • Activate (Aktiviraj)
Chassis Intrusion	<p>Omogućuje vam da kontrolirate funkciju detekcije nasilnog otvaranja kućišta. Ovu opciju možete postaviti na:</p> <ul style="list-style-type: none"> • Omogući • Disable (Onemogući) • On-Silent (Uključeno tiho) - omogućeno po zadanoj postavci ako je otkriveno nasilno otvaranje kućišta.
CPU XD Support	<p>Omogućuje ili onemogućuje način rada onemogućenog izvršenja procesora. Ova opcija je omogućena po zadanoj postavci.</p>
OROM Keyboard Access	<p>Ova opcija određuje je li korisnik u mogućnosti da upiše opciju zaslona konfiguracije ROM-a putem tipki tijekom podizanja. Specifično, ove postavke mogu spriječiti pristup Intel RAID (CTRL+I) ili Intel upravljanjem uređajem proširenja BIOS-a (CTRL+P/F12)</p> <ul style="list-style-type: none"> • Enable (Omogućeno) - korisnik može upisati zaslone konfiguracije OROM-a putem tipki. • One-Time Enable (Jednokratno omogućavanje) - korisnik može unijeti zaslone konfiguracije OROM-a putem tipki samo kod sljedećeg podizanja. Nakon sljedećeg podizanja, postavka se vraća na onemogućeno. • Disable (Onemogućeno) - korisnik na može upisati zaslone konfiguracije OROM-a putem tipki. <p>Ova opcija je postavljena na omogućeno po zadanoj postavci.</p>
Admin Setup Lockout	<p>Omogućuje vam da omogućite ili onemogućite opciju za unos postavljanja kad je postavljena lozinka administratora. Ova opcija nije postavljena po zadanoj postavci.</p>
HDD Protection Support	<p>Omogućuje vam da omogućite ili onemogućite značajku zaštite HDD-a. Ovo je napredna značajka kojoj je namjera održati HDD podatke sigurnim i nepromjenjivim. Ova opcija je onemogućena po zadanoj postavci.</p>

Tablica 9. Secure Boot

Option	Opis
Secure Boot Enable	<p>Omogućuje vam da omogućite ili onemogućite značajku Sigurnosnog podizanja sustava</p> <ul style="list-style-type: none"> • Disable (Onemogući) • Omogući
Expert key Management	<p>Omogućuje vam da rukujete bazama podataka sigurnosnih ključeva samo ako je sustav u Prilagođenom načinu rada. Opcija Omogući prilagođeni način rada je onemogućena po zadanoj postavci. Opcije su:</p> <ul style="list-style-type: none"> • PK • KEK • db • dbx

Option	Opis
	<p>Ako omogućite Prilagođeni način rada, pojavljuju se odgovarajuće opcije za PK, KEK, db i dbx. Opcije su:</p> <ul style="list-style-type: none"> • Spremi u datoteku- Sprema ključ u datoteku koju je odabrao korisnik • Zamijeni iz datoteka- Zamjenjuje trenutni ključ s ključem iz datoteke koju je odabrao korisnik • Dodaj iz datoteka- Dodaje ključ u trenutnu bazu podataka iz datoteke koju je odabrao korisnik • Obriši- Briše odabrane ključeve • Poništi sve ključeve- Poništava sve na zadane postavke • Obriši sve ključeve- Briše sve ključeve <p> NAPOMENA: Ako onemogućite Prilagođeni način rada, sve promjene bit će obrisane, a svi ključevi vratit će se na zadane postavke.</p>


Tablica 10. Intel Software Guard Extensions

Option	Opis
Intel SGX Enable	<p>Omogućuje vam da omogućite ili onemogućite Intel proširenja softvera za zaštitu kako biste osigurali sigurno okruženje za pokrenute osjetljive podatke kodova/pohrane u kontekstu glavnog operativnog sustava.</p> <ul style="list-style-type: none"> • Onemogućeno (zadana postavka) • Enabled (Omogućeno)
Enclave Memory Size	<p>Omogućuje vam postaviti veličinu enklave pričuvne memorije Intel SGX.</p> <ul style="list-style-type: none"> • 32 MB • 64 MB • 128 MB

Tablica 11. Performanse

Option	Opis
Multi Core Support	Ovo polje određuje hoće li procesor imati omogućenu jednu ili sve jezgre. Ova opcija je omogućena po zadanoj postavci.
Intel SpeedStep	Omogućuje vam da omogućite ili onemogućite način rada Intel SpeedStep procesora. Ova opcija je onemogućena po zadanoj postavci.
C States Control	Omogućuje vam da omogućite ili onemogućite dodatne korake stanja mirovanja procesora. Ova opcija je onemogućena po zadanoj postavci.
Limited CPUID Value	Omogućuje vam ograničiti maksimalnu vrijednost funkcije standardnog procesora CPUID. Ova opcija onemogućena je po zadanoj postavci.
Intel TurboBoost	Omogućuje vam da omogućite ili onemogućite način rada Intel TurboBoost procesora. Ova opcija je omogućena po zadanoj postavci.
HyperThread control	Omogućuje vam da omogućite ili onemogućite HyperThreading u procesoru.

Tablica 12. Upravljanje napajanjem

Option	Opis
AC Recovery	<p>Određuje kako će sustav odgovoriti na ponovno uključivanje AC napajanja nakon gubitka napajanja. Obnovu napajanja možete postaviti na:</p> <ul style="list-style-type: none"> • Isključivanje • Uključeno • Zadnje stanje napajanja <p>Ova opcija je isključena po zadanoj postavci.</p>
Auto On Time	<p>Postavlja vrijeme za automatsko uključivanje računala. Vrijeme je u uobičajenom 12-satnom formatu (sati:minute:sekunde). Promijenite vrijeme pokretanja utipkavajući vrijednosti u polje vremena AM/PM.</p> <p> NAPOMENA: Ova značajka ne radi ako računalo isključite putem prekidača na produžnom kabelu ili prednaponskoj zaštiti ili ako je značajka Automatsko uključivanje postavljeno je na onemogućeno.</p>
Deep Sleep Control	<p>Omogućuje vam da odredite kontrole kad je omogućeno duboko spavanje.</p> <ul style="list-style-type: none"> • Disabled (Onemogućeno) • Omogućeno samo u S5 • Enabled in S4 and S5 <p>Ova opcija je onemogućena po zadanoj postavci.</p>
Fan Control Override	<p>Omogućuje vam da odredite brzinu ventilatora sustava. Kada je omogućena ova opcija, ventilator sustava se pokreće na maksimalnoj brzini. Ova opcija je onemogućena po zadanoj postavci.</p>
USB Wake Support	<p>Omogućuje vam da omogućite USB uređaje za buđenje računala iz stanja mirovanja.</p>
Wake on LAN/WWAN	<p>Ova opcija omogućuje računalu uključivanje iz stanja isključenosti kad je aktivirano posebnim LANsignalom. Ova funkcija radi samo kad je računalo priključeno na ACnapajanje.</p> <ul style="list-style-type: none"> • Disabled (Onemogućeno) — ne dopušta pokretanje sustava kada primi signal za podizanje od LAN-a ili bežičnog LAN-a. • LAN or WLAN (LAN ili WLAN) — omogućuje da sustav bude podignut posebnim LAN ili bežičnim LAN signalima. • LAN Only — dopušta uključivanje sustava koje je potaknuto posebnim LAN signalima. • LAN s PXE podizanjem - Paket za podizanje poslan sustavu u stanju S4 ili S5 uzrokuje podizanje sustava i trenutno podizanje PXE. • WLAN Only (Samo WLAN) — dopušta uključivanje sustava koje je potaknuto posebnim WLAN signalima. <p>Ova opcija je onemogućena po zadanoj postavci.</p>
Block Sleep	<p>Omogućuje vam blokiranja ulazak u spavanje (S3 stanjee) u okruženju operativnog sustava. Ova opcija onemogućena je po zadanoj postavci.</p>
Intel Ready Mode	<p>Omogućuje vam da omogućite tehnologiju Intel Ready Mode. Ova opcija onemogućena je po zadanoj postavci.</p>

Tablica 13. POST Behavior


Option	Opis
Numlock LED	Omogućuje vam da omogućite ili onemogućite značajku NumLock kad se pokreće računalo. Ova opcija je omogućena po zadanoj postavci.
MEBx Hotkey	Omogućuje vam da specificirate treba li funkcija MEBx prečaca biti omogućena kada se podiže sustav. Ova opcija omogućena je po zadanoj postavci.
Keyboard Errors	Omogućuje vam da omogućite ili onemogućite prijavu pogreški tipkovnice prilikom pokretanja računala. Ova opcija je omogućena po zadanoj postavci.
Fast Boot	<p>Ova opcija može ubrzati postupak podizanja tako da zaobiđete neke korake u kompatibilnosti:</p> <ul style="list-style-type: none"> • Minimalno - sustav se brže podiže, osim ako BIOS nije ažuriran, memorija promijenjena ili prethodni POST nije dovršen. • Potpuno - sustav ne preskače nijedan korak u postupku podizanja. • Automatski – omogućuje operativnom sustavu da kontrolira ovu postavku (ovo funkcionira samo kad operativni sustav podržava jednostavno podizanje). <p>Ova opcija je postavljena na Potpuno po zadanoj postavci.</p>

Tablica 14. Virtualization Support (Podrška virtualizaciji)

Option	Opis
Virtualization	Ova opcija specificira da li Virtual Machine Monitor (VMM) može iskoristiti mogućnosti dodatnog softvera pruženog od tehnologije za virtualizaciju Intel®. Enable Intel Virtualization Technology (Omogući Tehnologiju Intel virtualizacije) - ova opcija onemogućena je po zadanoj postavci.
VT for Direct I/O	Omogućuje ili onemogućuje Virtual Machine Monitor (VMM) da koristi dodatne mogućnosti hardvera koje omogućuje tehnologija Intel® Virtualization za izravni ulaz/izlaz. Enable Intel Virtualization Technology for Direct I/O (Omogući Tehnologiju Intel virtualizacije za Direct I/O) - ova opcija onemogućena je po zadanoj postavci.
Trusted Execution	Ova opcija specificira da li Virtual Machine Monitor (MVM) može iskoristiti mogućnosti dodatnog softvera pruženog od tehnologije za pouzdano izvršenje Intel. Ova opcija onemogućena je po zadanoj postavci.

Tablica 15. Maintenance (Održavanje)

Option	Opis
Service Tag	Prikazuje servisnu oznaku vašeg računala.
Asset Tag	Omogućuje vam da izradite oznaku sustava računala ako oznaka računala još nije postavljena. Ova opcija nije postavljena po zadanoj postavci.
SERR Messages	Kontrolira mehanizam SERR poruke. Ova opcija nije postavljena po zadanoj postavci. Neke grafičke kartice zahtijevaju da mehanizam SERR poruka bude onemogućen.
Dell Development Configuration	Omogućuje vam da uključite/isključite određene funkcije za kontrolu BIOS-a. Ova opcija je onemogućena po zadanoj postavci.
BIOS Downgrade	Omogućuje vam da kontrolirate reviziju firmvera sustava na raniju reviziju. Ova opcija omogućena je po zadanoj postavci.

Option	Opis
	 NAPOMENA: Ako ova opcija nije odabrana, ažurirajte firmver sustava na raniju blokiranu verziju.
Data Wipe	Omogućuje vam da sigurno izbrisete podatke iz dostupnih unutarnjih uređaja za pohranu poput HDD, SSD, mSATA i eMMC. Ova opcija onemogućena je po zadanoj postavci.
BIOS Recovery	Omogućuje vam da vratite prekinute BIOS uvjete iz datoteka za vraćanja na primarnom tvrdom pogonu ili vanjskom USB ključu.

Tablica 16. Cloud Desktop

Option	Opis
Server Lookup Method	Omogućuje vam da specificirate kako cloud desktop softver traži adrese poslužitelja. <ul style="list-style-type: none"> • Static • DNS (zadano)
Server Name	Omogućuje vam da specificirate naziv poslužitelja
Server IP Address	Specificira primarnu statičku IP adresu cloud desktop poslužitelja. Zadana IP adresa je 255.255.255.255
Server Port	Specificira primarni ulaz cloud desktop. Zadana postavka je 06910.
Client Address Method	Specificira kako klijent dobiva IP adresu. <ul style="list-style-type: none"> • Statička IP-adresa • DHCP (zadano)
Client IP Address	Specificira statičku IP adresu klijenta. Zadana IP adresa je 255.255.255.255
Client Subnet Mask	Specificira adresu maske pod mreže klijenta. Zadana IP adresa je 255.255.255.255
Client Gateway	Specificira adresu pristupnika klijenta. Zadana IP adresa je 255.255.255.255
DNS IP Address	Specificira DNS IP adresu klijenta. Zadana IP adresa je 255.255.255.255
Domain Name	Specificira naziv domene klijenta.
Advanced	Omogućuje vam da uključite Verbose način za napredno rješavanje problema. Ova opcija je omogućena po zadanoj postavci.

Tablica 17. System Logs (Dnevnici sustava)


Option	Opis
BIOS Events	Prikazuje dnevnik događanja sustava i omogućuje vam da: <ul style="list-style-type: none"> • Ispraznite dnevnik • Označi sve unose

Tablica 18. Napredne konfiguracije

Option	Opis
ASPM	Omogućuje vam da aktivirate stanje upravljanja napajanjem. <ul style="list-style-type: none"> • Auto (zadano)

Option	Opis
	<ul style="list-style-type: none"> • Disabled (Onemogućeno) • Samo L1


Opcije programa za postavljanje sustava


 **NAPOMENA:** Ovisno o računalu i instaliranim uređajima, stavke navedene u ovom odjeljku možda će se prikazati, a možda i neće.

Tablica 19. Općenito

Option	Opis
System Information	<p>Prikazuje sljedeće podatke:</p> <ul style="list-style-type: none"> • Podaci o sustavu: Prikazuju se verzija BIOS-a, oznaka za uslugu, oznaka sredstva, datum vlasništva, datum proizvodnje i Kôd za brzu uslugu. • Podaci o memoriji: Prikazuju se Instalirana memorija, dostupna memorije, brzina memorije, mod kanala memorije, tehnologija memorije, veličina DIMM 1, veličina DIMM 2, veličina DIMM 3 i veličina DIMM 4. • PCI podaci: Prikazuju se SLOT1, SLOT2, SLOT3, SLOT4 i SLOT5_M.2 • Podaci o procesoru: Prikazuje se Tip procesora, broj jezgri, ID procesora, trenutna brzina sata, minimalna brzina sata, maksimalna brzina sata, predmemorija procesora L2, predmemorija procesora L3, HT sukladnost i 64-bitna tehnologija. • Podaci o uređaju: Prikazuje se SATA-0, LOM MAC adresa, video kontroler, audio kontroler, Wi-Fi uređaj i Bluetooth uređaj.
Boot Sequence	<p>Omogućuje vam da odredite redoslijed u kojem računalo pokušava pronaći operativni sustav od uređaja navedenih u ovom popisu.</p> <ul style="list-style-type: none"> • Naslijede • UEFI
Advanced Boot Options	<p>Omogućuje vam da odaberete opciju Omogući Legacy Option ROM-a, kada je u UEFI načinu podizanja sustava. Ova opcija je omogućena po zadanoj postavci.</p>
Date/Time	<p>Omogućuje vam da postavite datum i vrijeme. Promjene datuma i vremena sustava nastupaju odmah.</p>


Tablica 20. System Configuration

Option	Opis
Integrated NIC	<p>Omogućuje vam da kontrolirate ugrađeni LANkontroler. Opcije su:</p> <ul style="list-style-type: none"> • Disabled (Onemogućeno) • Enabled (Omogućeno) (zadano) • Omogućeno uz PXE • Omogućeno w/Cloud Desktop <p> NAPOMENA: Ovisno o računalu i instaliranim uređajima, stavke navedene u ovom odjeljku možda će se prikazati, a možda i neće.</p>
WIDI	<p>Omogućuje vam da spojite zaslon preko WiFi. WIDI zahtjeva Intel WiFi karticu, Intel grafiku i WIDI prijemnik u zaslonu (ili zaslon kompatibilan s</p>


Option	Opis
	<p>WIDI). Za instalaciju WIDI aplikacije, pogledajte stranicu dell.com/support radi preuzimanja WIDI aplikacije.</p> <p> NAPOMENA: Kada instalirate WIDI aplikaciju, spojite zaslon na izlaz za Intel ugrađenu grafiku.</p>
Serial Port	<p>Omogućuje vam odrediti kako radi ugrađeni serijski ulaz. Opcije su:</p> <ul style="list-style-type: none"> • Disabled (Onemogućeno) • COM 1 – zadana postavka • COM 2 • COM 3 • COM 4
SATA Operation	<p>Omogućuje vam da konfigurirate način rada ugrađenog upravljačkog uređaja za tvrdi pogon.</p> <ul style="list-style-type: none"> • Onemogućeno = SATA kontroler je skriven • ATA = SATA je konfiguriran za ATA način • RAID ON = SATA je konfiguriran za podršku RAID načina
Drives	<p>Omogućuje vam da omogućite ili onemogućite različite ugrađene pogone:</p> <ul style="list-style-type: none"> • SATA-0 • SATA-1 • SATA-2
Smart Reporting	<p>Ovo polje kontrolira jesu li pogreške tvrdog pogona za ugrađene pogone prijavljene tijekom podizanja sustava. Ova opcija je onemogućena po zadanoj postavci.</p>
USB Configuration	<p>Omogućuje vam da omogućite ili onemogućite ugrađeni USB kontroler za:</p> <ul style="list-style-type: none"> • Enable Boot Support (Omogući podršku podizanja sustava) • Omogući prednje USB ulaze • Omogući stražnje USB ulaze <p>Sve opcije su prema zadanom omogućene.</p>
Front USB Configuration	<p>Omogućuje vam da omogućite ili onemogućite prednje USB ulaze. Svi ulazi omogućeni su po zadanoj postavci.</p>
Back USB Configuration	<p>Omogućuje vam da omogućite ili onemogućite stražnje USB ulaze. Svi ulazi omogućeni su po zadanoj postavci.</p>
USB PowerShare	<p>Ova opcija omogućuje vam da promijenite vanjske uređaje, poput mobilnih telefona, svirača glazbe. Ova opcija omogućena je po zadanoj postavci.</p>
Audio	<p>Omogućuje vam da omogućite ili onemogućite integrirani audio upravljač.</p> <ul style="list-style-type: none"> • Omogući mikrofoni • Omogući unutarnji zvučnik <p>Obje opcije su omogućene prema zadanoj postavci.</p>
Miscellaneous Devices	<p>Omogućuje vam da omogućite ili onemogućite različite ugrađene uređaje.</p> <ul style="list-style-type: none"> • Omogući PCI utor • Omogući medijsku karticu (zadana postavka)

Option	Opis
	<ul style="list-style-type: none"> Onemogući medijsku karticu

Tablica 21. Video

Option	Opis
Primary Display	<p>Omogućuje vam da odaberete primarni zaslon kada je dostupno više kontrolera u sustavu.</p> <ul style="list-style-type: none"> Auto Intel HD Graphics <p> NAPOMENA: Ako niste odabrali Auto, ugrađeni grafički uređaj bit će prikazan i omogućen.</p>


Tablica 22. Sigurnost

Option	Opis
Admin Password	Omogućuje postavljanje, promjenu i brisanje zaporke administratora.
System Password	Omogućuje postavljanje, promjenu i brisanje zaporke sustava.
Internal HDD-0 Password	Omogućuje postavljanje, promjenu i brisanje unutarnjih HDD računala.
Internal HDD-0 Password	Omogućuje postavljanje, promjenu i brisanje unutarnjih HDD računala.
Strong Password	Ova opcija omogućuje vam da omogućite ili onemogućite jačinu lozinke sustava.
Password Configuration	Omogućuje vam da kontrolirate minimalni i maksimalni broj dopuštenih znakova za administratorsku i lozinku sustava.
Password Bypass	<p>Ova opcija vam omogućuje da zaobiđete lozinku sustava (podizanje) i zahtjev za lozinkom unutarnjeg HDD-a tijekom ponovnog podizanja sustava.</p> <ul style="list-style-type: none"> Onemogućeno – uvijek zahtjeva lozinku sustava i unutarnjeg HDD-a kad su postavljene. Ova opcija je onemogućena po zadanoj postavci. Podizanje sustava zaobilaznjem - zaobilazi zahtjeve lozinke kod ponovnog pokretanja (toplo podizanje sustava). <p> NAPOMENA: Prilikom uključivanja iz statusa isključeno (hladno podizanje) sustav će uvijek zahtijevati zaporku postavljanja sustava i unutrašnjeg HDD-a. Također, sustav će uvijek zahtijevati uključene zaporke bilo kojeg pretinca modula HDD-a koji možda postoje.</p>
Password Change	<p>Ova opcija omogućuje vam odrediti jesu li dozvoljene promjene u lozinkama sustava i HDD-a kad je postavljena lozinka administratora.</p> <p>Allow Non-Admin Password Changes (Dopusti promjene lozinke koja nije administratorska) - ova opcija je omogućena po zadanoj postavci.</p>
TPM 1.2 Security	<p>Omogućuje vam da kontrolirate je li modul pouzdane platforme (TPM) vidljiv operativnom sustavu.</p> <ul style="list-style-type: none"> TPM On (zadana postavka) Obriši PPI zaobiđi za omogućene komande PPI zaobiđi za onemogućene komande

Option	Opis
	<ul style="list-style-type: none"> • Disabled (Onemogućeno) • Enabled (Omogućeno) (zadano)
Computrace	<p>Ovo polje omogućuje vam aktivaciju ili deaktivaciju modula sučelja BIOS-a opcionalnog softvera Computrace usluge iz Absolute Software. Omogućuje ili onemogućuje opcionalnu Computrace uslugu namijenjenu za upravljanje imovinom.</p> <ul style="list-style-type: none"> • TPM Security (Sigurnost TPM) - ova opcija je onemogućena po zadanoj postavci. • Disable (Onemogući) • Activate (Aktiviraj)
Chassis Intrusion	<p>Omogućuje vam da kontrolirate funkciju detekcije nasilnog otvaranja kućišta. Ovu opciju možete postaviti na:</p> <ul style="list-style-type: none"> • Omogući • Disable (Onemogući) • On-Silent (Uključeno tiho) - omogućeno po zadanoj postavci ako je otkriveno nasilno otvaranje kućišta.
CPU XD Support	<p>Omogućuje ili onemogućuje način rada onemogućenog izvršenja procesora. Ova opcija je omogućena po zadanoj postavci.</p>
OROM Keyboard Access	<p>Ova opcija određuje je li korisnik u mogućnosti da upiše opciju zaslona konfiguracije ROM-a putem tipki tijekom podizanja. Specifično, ove postavke mogu spriječiti pristup Intel RAID (CTRL+I) ili Intel upravljanjem uređajem proširenja BIOS-a (CTRL+P/F12)</p> <ul style="list-style-type: none"> • Enable (Omogućeno) - korisnik može upisati zaslone konfiguracije OROM-a putem tipki. • One-Time Enable (Jednokratno omogućavanje) - korisnik može unijeti zaslone konfiguracije OROM-a putem tipki samo kod sljedećeg podizanja. Nakon sljedećeg podizanja, postavka se vraća na onemogućeno. • Disable (Onemogućeno) - korisnik na može upisati zaslone konfiguracije OROM-a putem tipki. <p>Ova opcija je postavljena na omogućeno po zadanoj postavci.</p>
Admin Setup Lockout	<p>Omogućuje vam da omogućite ili onemogućite opciju za unos postavljanja kad je postavljena lozinka administratora. Ova opcija nije postavljena po zadanoj postavci.</p>
HDD Protection Support	<p>Omogućuje vam da omogućite ili onemogućite značajku zaštite HDD-a. Ovo je napredna značajka kojoj je namjera održati HDD podatke sigurnim i nepromjenjivim. Ova opcija je onemogućena po zadanoj postavci.</p>

Tablica 23. Sigurno podizanje sustava

Option	Opis
Secure Boot Enable	<p>Omogućuje vam da omogućite ili onemogućite značajku Sigurnosnog podizanja sustava</p> <ul style="list-style-type: none"> • Disable (Onemogući)

Option	Opis
Expert key Management	<ul style="list-style-type: none"> • Omogući <p>Omogućuje vam da rukujete bazama podataka sigurnosnih ključeva samo ako je sustav u Prilagođenom načinu rada. Opcija Omogući prilagođeni način rada je onemogućena po zadanoj postavci. Opcije su:</p> <ul style="list-style-type: none"> • PK • KEK • db • dbx <p>Ako omogućite Prilagođeni način rada, pojavljuju se odgovarajuće opcije za PK, KEK, db i dbx. Opcije su:</p> <ul style="list-style-type: none"> • Spremi u datoteku- Sprema ključ u datoteku koju je odabrao korisnik • Zamijeni iz datoteka- Zamjenjuje trenutni ključ s ključem iz datoteke koju je odabrao korisnik • Dodaj iz datoteka- Dodaje ključ u trenutnu bazu podataka iz datoteke koju je odabrao korisnik • Obriši- Briše odabrane ključeve • Poništi sve ključeve- Poništava sve na zadane postavke • Obriši sve ključeve- Briše sve ključeve <p> NAPOMENA: Ako onemogućite Prilagođeni način rada, sve promjene bit će obrisane, a svi ključevi vratit će se na zadane postavke.</p>

Tablica 24. Intel software guard extensions


Option	Opis
Intel SGX Enable	<p>Omogućuje vam da omogućite ili onemogućite Intel proširenja softvera za zaštitu kako biste osigurali sigurno okruženje za pokrenute osjetljive podatke kodova/pohrane u kontekstu glavnog operativnog sustava.</p> <ul style="list-style-type: none"> • Onemogućeno (zadana postavka) • Enabled (Omogućeno)
Enclave Memory Size	<p>Omogućuje vam postaviti veličinu enklave pričuvne memorije Intel SGX.</p> <ul style="list-style-type: none"> • 32 MB • 64 MB • 128 MB

Tablica 25. Performanse

Option	Opis
Multi Core Support	<p>Ovo polje određuje hoće li procesor imati omogućenu jednu ili sve jezgre. Ova opcija je omogućena po zadanoj postavci.</p>
Intel SpeedStep	<p>Omogućuje vam da omogućite ili onemogućite način rada Intel SpeedStep procesora. Ova opcija je onemogućena po zadanoj postavci.</p>
C States Control	<p>Omogućuje vam da omogućite ili onemogućite dodatne korake stanja mirovanja procesora. Ova opcija je onemogućena po zadanoj postavci.</p>

Option	Opis
Limited CPUID Value	Omogućuje vam ograničiti maksimalnu vrijednost funkcije standardnog procesora CPUID. Ova opcija onemogućena je po zadanoj postavci.
Intel TurboBoost	Omogućuje vam da omogućite ili onemogućite način rada Intel TurboBoost procesora. Ova opcija je omogućena po zadanoj postavci.
HyperThread control	Omogućuje vam da omogućite ili onemogućite HyperThreading u procesoru.

Tablica 26. Upravljanje napajanjem

Option	Opis
AC Recovery	<p>Određuje kako će sustav odgovoriti na ponovno uključivanje AC napajanja nakon gubitka napajanja. Obnovu napajanja možete postaviti na:</p> <ul style="list-style-type: none"> • Isključivanje • Uključeno • Zadnje stanje napajanja <p>Ova opcija je isključena po zadanoj postavci.</p>
Auto On Time	<p>Postavlja vrijeme za automatsko uključivanje računala. Vrijeme je u uobičajenom 12-satnom formatu (sati:minute:sekunde). Promijenite vrijeme pokretanja utipkavajući vrijednosti u polje vremena AM/PM.</p> <p> NAPOMENA: Ova značajka ne radi ako računalo isključite putem prekidača na produžnom kabelu ili prednaponskoj zaštiti ili ako je značajka Automatsko uključivanje postavljeno je na onemogućeno.</p>
Deep Sleep Control	<p>Omogućuje vam da odredite kontrole kad je omogućeno duboko spavanje.</p> <ul style="list-style-type: none"> • Disabled (Onemogućeno) • Omogućeno samo u S5 • Enabled in S4 and S5 <p>Ova opcija je onemogućena po zadanoj postavci.</p>
Fan Control Override	Omogućuje vam da odredite brzinu ventilatora sustava. Kada je omogućena ova opcija, ventilator sustava se pokreće na maksimalnoj brzini. Ova opcija je onemogućena po zadanoj postavci.
USB Wake Support	Omogućuje vam da omogućite USB uređaje za buđenje računala iz stanja mirovanja.
Wake on LAN/WWAN	<p>Ova opcija omogućuje računalu uključivanje iz stanja isključenosti kad je aktivirano posebnim LANsignalom. Ova funkcija radi samo kad je računalo priključeno na ACnapajanje.</p> <ul style="list-style-type: none"> • Disabled (Onemogućeno) — ne dopušta pokretanje sustava kada primi signal za podizanje od LAN-a ili bežičnog LAN-a. • LAN or WLAN (LAN ili WLAN) — omogućuje da sustav bude podignut posebnim LAN ili bežičnim LAN signalima. • LAN Only — dopušta uključivanje sustava koje je potaknuto posebnim LAN signalima. • LAN s PXE podizanjem - Paket za podizanje poslan sustavu u stanju S4 ili S5 uzrokuje podizanje sustava i trenutno podizanje PXE. • WLAN Only (Samo WLAN) — dopušta uključivanje sustava koje je potaknuto posebnim WLAN signalima.

Option	Opis
	Ova opcija je onemogućena po zadanoj postavci.
Block Sleep	Omogućuje vam blokiranja ulazak u spavanje (S3 stanje) u okruženju operativnog sustava. Ova opcija onemogućena je po zadanoj postavci.
Intel Ready Mode	Omogućuje vam da omogućite tehnologiju Intel Ready Mode. Ova opcija onemogućena je po zadanoj postavci.


Tablica 27. POST ponašanje

Option	Opis
Numlock LED	Omogućuje vam da omogućite ili onemogućite značajku NumLock kad se pokreće računalo. Ova opcija je omogućena po zadanoj postavci.
MEBx Hotkey	Omogućuje vam da specificirate treba li funkcija MEBx prečaca biti omogućena kada se podiže sustav. Ova opcija omogućena je po zadanoj postavci.
Keyboard Errors	Omogućuje vam da omogućite ili onemogućite prijavu pogreški tipkovnice prilikom pokretanja računala. Ova opcija je omogućena po zadanoj postavci.
Fast Boot	Ova opcija može ubrzati postupak podizanja tako da zaobiđete neke korake u kompatibilnosti: <ul style="list-style-type: none"> • Minimalno - sustav se brže podiže, osim ako BIOS nije ažuriran, memorija promijenjena ili prethodni POST nije dovršen. • Potpuno - sustav ne preskače nijedan korak u postupku podizanja. • Automatski – omogućuje operativnom sustavu da kontrolira ovu postavku (ovo funkcionira samo kad operativni sustav podržava jednostavno podizanje). <p>Ova opcija je postavljena na Potpuno po zadanoj postavci.</p>

Tablica 28. Podrška virtualizaciji

Option	Opis
Virtualization	Ova opcija specificira da li Virtual Machine Monitor (VMM) može iskoristiti mogućnosti dodatnog softvera pruženog od tehnologije za virtualizaciju Intel®. Enable Intel Virtualization Technology (Omogući Tehnologiju Intel virtualizacije) - ova opcija onemogućena je po zadanoj postavci.
VT for Direct I/O	Omogućuje ili onemogućuje Virtual Machine Monitor (VMM) da koristi dodatne mogućnosti hardvera koje omogućuje tehnologija Intel® Virtualization za izravni ulaz/izlaz. Enable Intel Virtualization Technology for Direct I/O (Omogući Tehnologiju Intel virtualizacije za Direct I/O) - ova opcija onemogućena je po zadanoj postavci.
Trusted Execution	Ova opcija specificira da li Virtual Machine Monitor (MVMM) može iskoristiti mogućnosti dodatnog softvera pruženog od tehnologije za pouzdano izvršenje Intel. Ova opcija onemogućena je po zadanoj postavci.

Tablica 29. Maintenance (Održavanje)

Option	Opis
Service Tag	Prikazuje servisnu oznaku vašeg računala.
Asset Tag	Omogućuje vam da izradite oznaku sustava računala ako oznaka računala još nije postavljena. Ova opcija nije postavljena po zadanoj postavci.
SERR Messages	Kontrolira mehanizam SERR poruke. Ova opcija nije postavljena po zadanoj postavci. Neke grafičke kartice zahtijevaju da mehanizam SERR poruka bude onemogućen.
Dell Development Configuration	Omogućuje vam da uključite/isključite određene funkcije za kontrolu BIOS-a. Ova opcija je onemogućena po zadanoj postavci.
BIOS Downgrade	Omogućuje vam da kontrolirate reviziju firmvera sustava na raniju reviziju. Ova opcija omogućena je po zadanoj postavci.  NAPOMENA: Ako ova opcija nije odabrana, ažurirajte firmver sustava na raniju blokiranu verziju.
Data Wipe	Omogućuje vam da sigurno izbrisete podatke iz dostupnih unutarnjih uređaja za pohranu poput HDD, SSD, mSATA i eMMC. Ova opcija onemogućena je po zadanoj postavci.
BIOS Recovery	Omogućuje vam da vratite prekinute BIOS uvjete iz datoteka za vraćanja na primarnom tvrdom pogonu ili vanjskom USB ključu.

Tablica 30. Cloud desktop

Option	Opis
Server Lookup Method	Omogućuje vam da specificirate kako cloud desktop softver traži adrese poslužitelja. <ul style="list-style-type: none"> • Static • DNS (zadano)
Server Name	Omogućuje vam da specificirate naziv poslužitelja
Server IP Address	Specificira primarnu statičku IP adresu cloud desktop poslužitelja. Zadana IP adresa je 255.255.255.255
Server Port	Specificira primarni ulaz cloud desktop. Zadana postavka je 06910.
Client Address Method	Specificira kako klijent dobiva IP adresu. <ul style="list-style-type: none"> • Statička IP-adresa • DHCP (zadano)
Client IP Address	Specificira statičku IP adresu klijenta. Zadana IP adresa je 255.255.255.255
Client Subnet Mask	Specificira adresu maske pod mreže klijenta. Zadana IP adresa je 255.255.255.255
Client Gateway	Specificira adresu pristupnika klijenta. Zadana IP adresa je 255.255.255.255
DNS IP Address	Specificira DNS IP adresu klijenta. Zadana IP adresa je 255.255.255.255
Domain Name	Specificira naziv domene klijenta.
Advanced	Omogućuje vam da uključite Verbose način za napredno rješavanje problema. Ova opcija je omogućena po zadanoj postavci.

Tablica 31. Dnevnic sustava



Option	Opis
BIOS Events	Prikazuje dnevnik događanja sustava i omogućuje vam da: <ul style="list-style-type: none">• Ispraznite dnevnik• Označi sve unose

Tablica 32. Napredne konfiguracije

Option	Opis
ASPM	Omogućuje vam da aktivirate stanje upravljanja napajanjem. <ul style="list-style-type: none">• Auto (zadano)• Disabled (Onemogućeno)• Samo L1

Ažuriranje BIOS-a

Preporučujemo da ažurirate BIOS (program za postavljanje sustava), kod zamijene matične ploče ili ako je ažuriranje odstupno. Za prijenosna računala osigurajte da je baterija potpuno napunjena i priključena na utičnicu

1. Ponovno pokrenite računalo.
2. Idite na **Dell.com/support**.
3. Upišite **Servisnu oznaku** ili **Kôd za brzu uslugu** i kliknite na **Pošalji**.
 -  **NAPOMENA:** Za lociranje servisne oznake kliknite na **Gdje je moja servisna oznaka?**
 -  **NAPOMENA:** Ako ne možete pronaći servisnu oznaku, kliknite na **Detektiraj servisnu oznaku**. Nastavite s uputama na zaslonu.
4. Ako ne možete locirati ili pronaći servisnu oznaku, kliknite na Kategorije proizvoda u vašem računalo.
5. Odaberite **Vrstu proizvoda** iz popisa.
6. Odaberite model računala i pojavljuje se stranica **Podrška proizvodu**.
7. Kliknite na **Dohvati upravljačke programe** i kliknite na **Prikaži sve upravljačke programe**. Otvaraju se upravljački programi i stranica za preuzimanje.
8. Na zaslonu Upravljački programi i preuzimanja, pod padajućim popisom **Operacijski sustav**, odaberite **BIOS**.
9. Identificirajte najnoviju datoteku BIOS-a i kliknite na **Preuzmi datoteku**.
Možete analizirati koje upravljačke programe je potrebno ažurirati. Za svoj proizvod kliknite na **Analiziraj sustav za ažuriranja** i slijedite upute na zaslonu.
10. Odaberite željeni način preuzimanja u **Molimo odaberite način preuzimanja u nastavku**; kliknite na **Preuzmi datoteku**.
Prikazuje se prozor **Preuzmi datoteku**.
11. Za spremanje datoteke na radnu površinu kliknite na **Spremi**.
12. Za instalaciju ažuriranih BIOS postavki na vašem računalo kliknite na **Pokreni**.
Slijedite upute na zaslonu.


 **NAPOMENA:** Preporučujemo da ne ažurirate BIOS verziju više od 3 izdanja. Na primjere: ako želite ažurirati BIOS od 1.0 do 7.0, instalirajte najprije verziju 4.0, a potom instalirajte verziju 7.0.


Zaporka sustava i postavljanja

Možete izraditi zaporku sustava i zaporku za postavljanje kako biste osigurali računalo.

Vrsta zaporke	Opis
Zaporka sustava	Zaporka koju morate upisati za prijavu u sustav.
Zaporka za postavljanje	Zaporka koju morate unijeti za pristup i vršenje promjena u postavkama BIOS-a računala.


 **OPREZ:** Značajka zaporke omogućuje osnovnu razinu sigurnosti za podatke na vašem računalu.

 **OPREZ:** Svatko može pristupiti podacima spremjenim na vašem računalu ako nisu zaključani i ostavljeni bez nadzora.

 **NAPOMENA:** Vaše računalo isporučeno je s onemogućenom zaporkom sustava i postavljanja.

Pridruživanje zaporke sustava i zaporke postavljanja

Možete pridružiti novu **Zaporku sustava** i/ili **Postaviti zaporku** ili promijeniti postojeću **Zaporku sustava** i/ili samo **Postaviti zaporku** kada je **Status zaporke Otključan**. Ako je status zaporke **Zaključano**, ne možete promijeniti zaporku sustava.

 **NAPOMENA:** Ako je prenosnik zaporke onemogućen, postojeća zaporka sustava i postavljanje zaporke je obrisano i ne trebate pružati zaporku sustava za prijavu u računalo.

Za ulaz u program za postavljanje sustava pritisnite F2 odmah nakon uključivanja ili ponovnog podizanja sustava.


1. U zaslonu **BIOS sustava** ili **Programa za postavljanje sustava**, odaberite **Sigurnost sustava** i pritisnite Enter.
Prikazuje se zaslon **Sigurnost sustava**.
2. U zaslonu **Sigurnost sustava** potvrdite da je **Status zaporke Otključano**.
3. Odaberite **Zaporka sustava**, upišite zaporku sustava i pritisnite Enter ili Tab.
Koristite sljedeće upute za pridruživanje zaporke sustava:
 - Zaporka može imati da 32 znamenke.
 - Zaporka može sadržavati brojeve od 0 do 9.
 - Važe se samo mala slova, velika slova nisu dopuštena.
 - Dopuštene su samo sljedeće posebne znamenke: razmak, ("), (+), (.), (-), (.), (/), (:), (I), (\), (l), (').

Ponovno unesite zaporku sustava kad se to od vas traži.
4. Upišite zaporku sustava koju ste ranije upisali i kliknite na **U redu**.
5. Odaberite **Zaporka postavljanja**, upišite zaporku sustava i pritisnite Enter ili Tab.
Poruka od vas traži da ponovno upišete zaporku postavljanja.
6. Upišite zaporku postavljanja koju ste ranije upisali i kliknite na **U redu**.
7. Pritisnite Esc i poruka od vas traži da spremite promjene.
8. Pritisnite Y za spremanje promjena.
Računalo se ponovno pokreće.


Brisanje ili promjena postojeće zaporke sustava i/ili postavljanja




Osigurajte da je **Status zaporke** Otključano (u programu za postavljanje sustava) prije pokušaja brisanja ili promjene postojeće zaporke sustava i/ili postavljanja. Ne možete obrisati ili promijeniti postojeću zaporku sustava ili postavljanja, ako je **Status zaporke** zaključano.

Za ulaz u program za postavljanje sustava pritisnite F2 odmah nakon uključivanja ili ponovnog podizanja sustava.

1. U zaslonu **BIOS sustava** ili **Program za postavljanje sustava**, odaberite **Sigurnost sustava** i pritisnite Enter.
Prikazuje se zaslon **Sigurnost sustava**.
2. U zaslonu **Sigurnost sustava** potvrdite da je **Status zaporke Otključano**.
3. Odaberite **Zaporku sustava**, dodajte ili obrišite postojeću zaporku sustava i pritisnite Enter ili Tab.
4. Odaberite **Zaporku postavljanja**, dodajte ili obrišite postojeću zaporku postavljanja i pritisnite Enter ili Tab.
 **NAPOMENA:** Ako mijenjate zaporku sustava i/ili postavljanja, ponovno unesite novu zaporku kad se od vas to traži. Ako brišete zaporku sustava i/ili postavljanja potvrdite brisanje kad se promiče.
5. Pritisnite Esc i poruka od vas traži da spremite promjene.
6. Pritisnite Y za spremanje promjena i izlaz iz programa za postavljanje sustava.
Računalo se ponovno pokreće.

Specifikacije

 **NAPOMENA:** Ponude se mogu razlikovati po regijama. Za više informacija o konfiguraciji svog računala u:

- Windows 10, kliknite ili dotaknite **Start**  → → **O** → **Sustavu**.
- Windows 8.1 i Windows 8, kliknite ili dotaknite **Start**  → → **Računalo i uređaji** → **Info o računalu**.
- Windows 7, kliknite na **Start** , desnim klikom na **Moje računalo** i potom odaberite **Svojstva**.

Tablica 33. Procesor

Značajka	Specifikacija
Vrsta procesora	<ul style="list-style-type: none"> • Intel Core i3/i5/i7 series • Intel serija s dvostrukom jezgrom
Ukupno predmemorije	Do 8 MB predmemorije ovisno o vrsti procesora

Tablica 34. Memorija

Značajka	Specifikacija
Tip	DDR3L
Brzina	1600 MHz
Priključci	Četiri DIMM utora
Kapacitet	4 GB i 8 GB
Minimalno memorije	4 GB
Maksimalno memorije	16 GB

Tablica 35. Video

Značajka	Specifikacija
Integrirana	Integrirana Intel HD Graphics 530 / 510
Diskrete	PCI Express x16 grafički adapter

Tablica 36. Audio

Značajka	Specifikacija
Integrirana	Dvokanalni audio visoke definicije

Tablica 37. Mreža

Značajka	Specifikacija
Integrirana	Integrirani Intel I219-V Ethernet s mogućnosti komunikacije 10/100/1000 Mb/s

Tablica 38. Podaci o sustavu

Značajka	Specifikacija
Skup čipova sustava	Intel Q170 platforma kontrolera sabirnice
Razine prekida	Ugrađeni U/I APIC mogućnosti do 24 prekida
BIOS čip (NVRAM)	16 MB

Tablica 39. Sabirnica za proširenje

Značajka	Specifikacija
Vrsta sabirnice	PCIe gen3, USB 2.0 i USB 3.0
Brzina sabirnice	PCI Express: <ul style="list-style-type: none"> • x4-utora svaki sa brzinom smjera –3.94 GB/s • x16-utor brzinom u svim smjerovima od –16 GB/s SATA: 1,5 Gbps, 3,0 Gbps i 6 Gbps

Tablica 40. Kartice


Značajka	Specifikacija
PCI Express x4	Jedna niskoprofilna kartica
PCI Express x16	Jedna niskoprofilna kartica

Tablica 41. Drives

Značajka	Specifikacija
Dostupni izvana (pretinci pogona od 5,25 inča)	Jedan odjeljak za tanki optički pogon
Dostupno iznutra	
Odjeljci za 3,5-inčne SATA pogon	Jedan

Značajka	Specifikacija
Odjeljci za 2,5-inčne SATA pogon	Dva

Tablica 42. Vanjski priključci

Značajka	Specifikacija
Audio	
Prednja ploča	<ul style="list-style-type: none"> • Jedan univerzalni audio priključak za slušalice
Stražnja ploča	<ul style="list-style-type: none"> • Jedan priključak za izlaznu liniju
Mrežni adapter	Jedan RJ-45 priključak
Serijski	Jedan 9-pinski priključak; kompatibilan s 16550C
Paralelno	Jedan 25-pinski priključak (opcionalno za mini-tower i računala sa SFF kućištem)
PS/2	<ul style="list-style-type: none"> • Jedan 6-pinski priključak tipkovnice • Jedan 6-pinski priključak za miša
USB 2.0	<ul style="list-style-type: none"> • Prednja ploča: dva • Stražnja ploča: dva
USB 3.0	<ul style="list-style-type: none"> • Prednja ploča: dva • Stražnja ploča: četiri
Video	<ul style="list-style-type: none"> • 15-pinski VGA priključak (opcionalno) • Jedan 19-pinski HDMI priključak • Dva 20-pin DisplayPort priključka
	 NAPOMENA: Raspoloživi video priključci mogu se razlikovati ovisno o odabranoj grafičkoj kartici.

Tablica 43. Unutarnji priključci


Značajka	Specifikacija
PCI Express x4	64-pinski priključak
PCI Express x16 podatkovne širine (maksimalno) — 16 PCI Express traka	164-pinski priključak
PCI Express M.2 22x80 utor-3 SSD	74-pinski priključak
Serijski ATA	Tri 7-pinskih priključaka
Memorija	Četiri 240-pinska priključka
Unutarnji USB uređaj	10-pinski priključak
Ventilator sustava	4-pinski priključak

Značajka	Specifikacija
Prednja upravljačka ploča	5-pinski priključak
Procesor	1151-pinski priključak
Ventilator procesora	4-pinski priključak
Premosnik za način servisa	2-pinski priključak
Premosnik za brisanje zaporke	2-pinski priključak
Unutarnji zvučnik	4-pinski priključak
premosnik za poništavanje RTC-a	2-pinski priključak
Priključak za nasilno otvaranje kućišta	Jedan 3-pinski konektor
Priključak za napajanje	8-pinski PSU, 4-pinski CPU ,6-pinski, SATA priključak

Tablica 44. Kontrole i svjetla

Značajka	Specifikacija
Prednja strana računala	
Svjetlo gumba za uključivanje/ isključivanje	bijelo svjetlo — puno bijelo svjetlo naznačuje da je uključeno napajanje; treperavo bijelo svjetlo naznačuje da je računalo u stanju mirovanja.
Svjetlo za označavanje aktivnosti pogona	bijelo svjetlo — treperenje bijelog svjetla naznačuje da računalo čita podatke s tvrdog pogona ili ih zapisuje na njega.
Stražnji dio računala	
Svjetlo za označavanje integriteta veze na integriranom mrežnom adapteru	Zeleno — dobra veza od 100 Mbps između mreže i računala.
	Zeleno — dobra veza od 100 Mbps između mreže i računala.
	Narančasto — dobra veza od 1000 mbps između mreže i računala.
	Isključeno (nema svjetla) — računalo ne prepoznaje fizičku vezu s mrežom.
Svjetlo za označavanje aktivnosti mreže na integriranom mrežnom adapteru	žuto svjetlo — treperavo žuto svjetlo označava postojanje mrežne aktivnosti.
Dijagnostičko svjetlo napajanja	Zeleno svjetlo — napajanje je uključeno i radi. Kabel za napajanje mora biti uključen u priključak za napajanje (na stražnjem dijelu računala) i u zidnu utičnicu.

Tablica 45. Napajanje

 **NAPOMENA:** Gubitak topline je izračunat na temelju korištenja proračuna potrošnje električne energije u vatima.

	Napon u vatima	Maksimalan gubitak topline	Napon
računala sa SFF kućištem	180 W	614.00 BTU/hr	od 100 VAC do 240 VAC, od 50 Hz do 60 Hz, 3 A/1,5 A
baterija na matičnoj ploči		Litij-ionska baterija na matičnoj ploči 3 V CR2032	


Tablica 46. Fizičke dimenzije

	Visina	Širina	Dubina	Težina
računala sa SFF kućištem	29,00 cm (11,42 inča)	9,30 cm (3,66 inča)	31,20 cm (12,28 inča)	6,00 kg (13,22 lb)

Tablica 47. Okruženje

Značajka	Specifikacija
Temperaturni raspon	
Radno	od 5°C do 35°C (od 41°F do 95°F)
Skladištenje	od -40°C do 65°C (od -40°F do 149°F)
Relativna vlažnost (maksimalno)	
Radno	od 20 posto do 80 posto (nekondenzirajuće)
Skladištenje	od 5 posto do 95 posto (nekondenzirajuće)
Maksimalne vibracije	
Radno	0,26 GRMS
Skladištenje	2,20 GRMS
Maksimalno tresenje	
Radno	40 G
Skladištenje	105 G
Nadmorska visina	
Radno	od -15,2 m do 3048 m (od -50 stopa do 10.000 stopa)
Skladištenje	od -15,20 m do 10.668 m (od -50 do 35.000 stopa)
Razina onečišćenja zraka	G1 ili niža, kao što je definirano u ANSI/ISA-S71.04-1985

Kontaktiranje tvrtke Dell

 **NAPOMENA:** Ako nemate aktivnu vezu s internetom, podatke za kontakt možete naći na računu kojeg ste dobili prilikom kupnje proizvoda, otpremnici, računu ili katalogu proizvoda tvrtke Dell.

Tvrtka Dell pruža nekoliko opcija za podršku i uslugu kojima možete pristupiti putem interneta ili telefona. Njihova dostupnost ovisi o državi i proizvodu, stoga neke usluge možda neće biti dostupne u vašoj regiji. Ako se želite obratiti tvrtki Dell u vezi prodaje, tehničke podrške ili problema oko korisničke podrške:

1. Idite na **Dell.com/support**.
2. Odaberite kategoriju podrške.
3. Odaberite vašu zemlju ili regiju iz padajućeg izbornika **Choose a Country/Region (Odaberite zemlju/regiju)** koji se nalazi na dnu stranice.
4. Odaberite odgovarajući uslugu ili vezu za podršku na temelju vaših potreba.